

# Bilag 2 - Supplerende materiale

## Indhold

1.1	Kapacitet .....	2
1.2	Lægedækningstruede områder .....	4
1.3	Bemanding.....	5
1.4	Resultater fra spørgeskemaundersøgelse .....	7
1.5	Henvisninger .....	12
1.6	Aktiviteter - ydelser.....	13

## 1.1 KAPACITET

Tabel 1.1a: Antal praksis fordelt på praksisform 2017-2022

	Kompagniskab	Solo uden sam-arbejde	Solo med sam-arbejde	Delepraksis	Udbudsklinik	Regionsklinik	Total
2017	738	712	222	158	19	4	1.853
2018	760	669	217	142	24	7	1.819
2019	774	611	209	130	31	11	1.766
2020	795	552	196	127	38	11	1.719
2021	819	541	180	122	34	12	1.708
2022	819	530	169	121	46	9	1.694

Note: Sundhedsdatastyrelsen. Aktive almen praksis (ydernumre) i yderregistret 1. januar i perioden 2017-2022. Data for 2022 i tabellen fremgår uden identificering af partnerskabsklinikker og læger med flere ydernumre.

Tabel 1.1b: Antal patienter tilmeldt almen praksis fordelt på praksisform 2017-2022 (i 1.000)

	Kompagniskab	Solo uden sam-arbejde	Solo med sam-arbejde	Delepraksis	Udbudsklinik	Regionsklinik	Total
2017	3.363	1.243	385	635	60	19	5.707
2018	3.494	1.202	386	566	71	19	5.738
2019	3.625	1.132	376	514	92	25	5.764
2020	3.768	1.029	347	498	109	36	5.788
2021	3.898	994	311	468	101	40	5.812
2022	3.930	1.012	296	458	132	21	5.850

Note: Sundhedsdatastyrelsen. Aktive almen praksis (ydernumre) i yderregistret 1. januar i perioden 2017-2022. Data for 2022 i tabellen fremgår uden identificering af partnerskabsklinikker og læger med flere ydernumre.

Tabel 1.1c: Tilmeldte patienter fordelt på region 2017-2022 (i 1.000)

	Hovedstaden	Midtjylland	Nordjylland	Sjælland	Syddanmark	Samlet
2017	1.794	1.295	584	820	1.214	5.707
2018	1.809	1.304	586	822	1.217	5.738
2019	1.822	1.311	587	824	1.220	5.764
2020	1.837	1.317	587	825	1.221	5.788
2021	1.849	1.325	588	828	1.222	5.812
2022	1.865	1.335	590	832	1.228	5.850
Samlet	10.976	7.887	3.522	4.950	7.322	34.658

Note: Sundhedsdatastyrelsen. Aktive almen praksis (ydernumre) i yderregistret 1. januar i perioden 2017-2022

Tabel 1.1d: Tilmeldte patienter fordelt på kommunetype 2017-2022 (i 1.000)

	Hovedstaden	Storby	Provinsby	Opland	Land	Samlet
2017	1.564	757	1.316	897	1.174	5.707
2018	1.580	764	1.322	898	1.173	5.738
2019	1.593	773	1.327	902	1.170	5.764
2020	1.608	780	1.335	902	1.163	5.788
2021	1.620	788	1.342	904	1.158	5.812
2022	1.636	794	1.355	910	1.155	5.850
<b>Samlet</b>	<b>9.600</b>	<b>4.656</b>	<b>7.996</b>	<b>5.412</b>	<b>6.993</b>	<b>34.658</b>

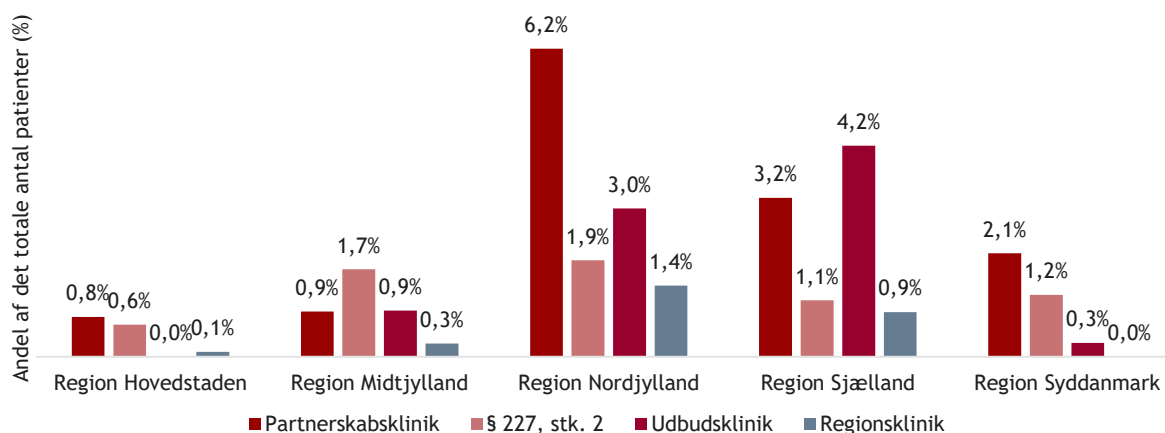
Note: Sundhedsdatastyrelsen. Aktive almen praksis (ydernumre) i yderregistret 1. januar i perioden 2017-2022. Kommunityper er defineret ifølge Danmarks Statistik, 2018.

Tabel 1.1e: Tilmeldte patienter fordelt på praksisform og region 2022 (i 1.000)

	Hovedstaden	Midtjylland	Nordjylland	Sjælland	Syddanmark	Samlet
Kompagniskab	1.123	983	357	542	852	3.856
Solo uden samarbejde	425	171	123	155	98	972
Solo med samarbejde	156	22	21	11	76	287
Delepraksis	131	108	15	46	158	458
Partnerskabsklinik	15	12	36	26	25	115
\$227 stk. 2	12	23	11	9	15	71
Udbudsklinik	-	12	17	35	3	68
Regionsklinik	2	4	8	7	-	21
<b>Samlet</b>	<b>1.865</b>	<b>1.335</b>	<b>590</b>	<b>832</b>	<b>1.228</b>	<b>5.850</b>

Note: Sundhedsdatastyrelsen. Aktive almen praksis (ydernumre) i yderregistret 1. januar i perioden 2017-2022.

Figur 1.1a: Andel patienter tilmeldt øvrige praksisformer på tværs af region

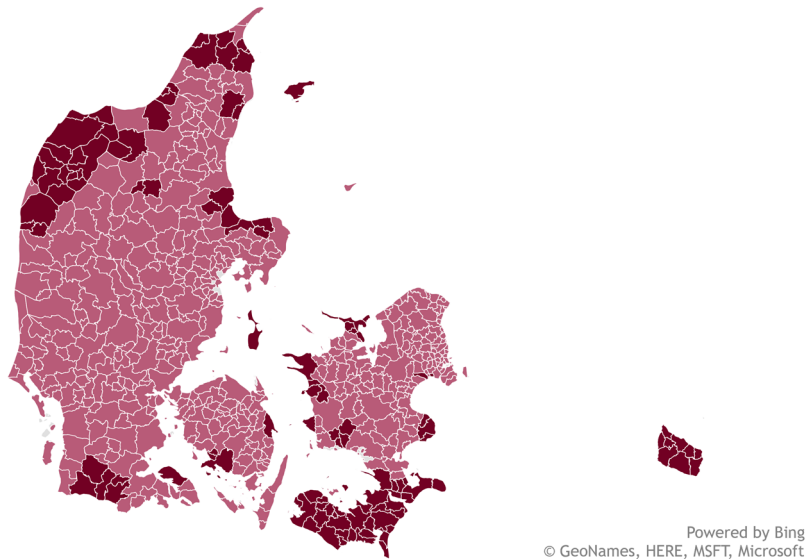


Note: Sundhedsdatastyrelsen. Aktive almen praksis (ydernumre) i yderregistret 1. januar 2022. N=5.849.759 patienter. N=1.694 praksis; heraf 92 øvrige praksisformer.

## 1.2 LÆGEDÆKNINGSTRUUDE OMRÅDER

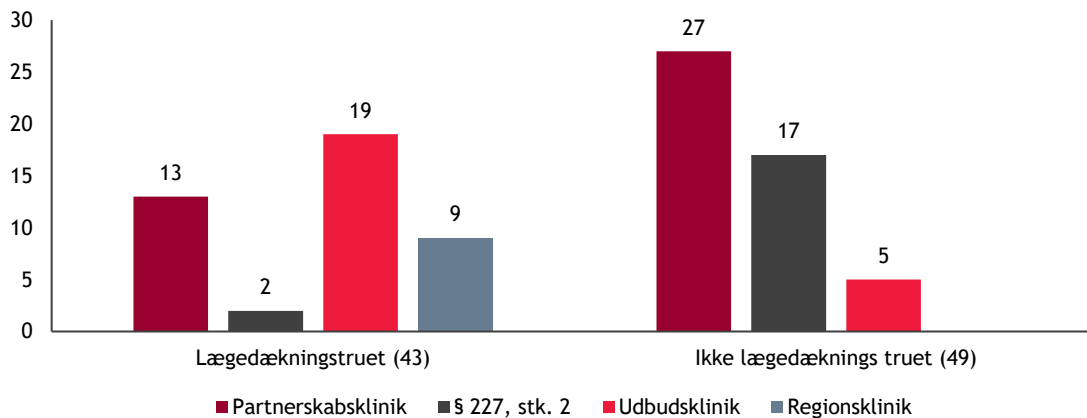
Rapporten bruger betegnelsen 'lægedækningstruede områder' om de såkaldte landsdækkende lægedækningstruede områder. Disse er nationalt defineret centralt og følger den indeværende overenskomstperiode 2021-2024 og giver adgang til det differentierede basishonorar, som bestemmes geografisk. Honoraret berøres i Overenskomst om almen praksis (OK22), bilag 6. I figuren nedenfor ses et overblik over lægedækningstruede områder:

Figur 1.2a: Nationalt definerede lægedækningstruede områder



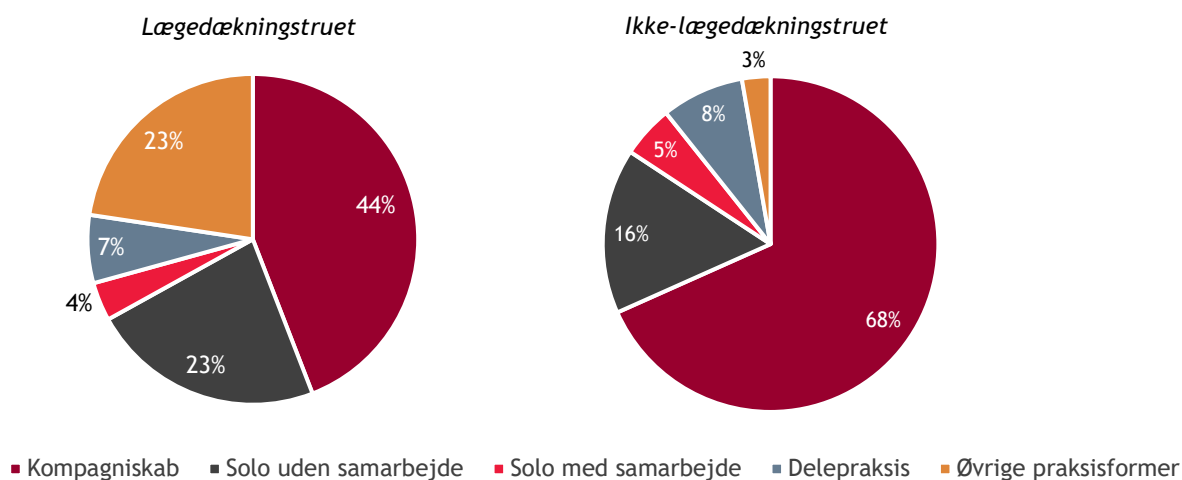
Note: Kortet viser i mørk farve de lægedækningstruede områder, som i 2022 blev tildelt differentieret basishonorar.

Figur 1.2b: Antal øvrige praksisformer fordelt på lægedækningstruede områder (absolutte tal)



Note: Sundhedsdatastyrelsen. Aktive almen praksis (ydernumre) i yderregistret 1. januar 2022. N=92 praksis. Lægedækningstruede områder er de landsdækkende lægedækningstruede områder, som benyttes til det geografisk differentierede basishonorar (Overenskomsten). Antal praksis i parentes.

Figur 1.2c: Tilmeldte patienter fordelt på praksisform i henholdsvis lægedækningstruede områder og områder, som ikke er lægedækningstruet



Note: Sundhedsdatastyrelsen. Aktive almen praksis (ydernumre) i yderregistret 1. januar 2022. N=1.694 praksis. 5.849.759 patienter. Lægedækningstruede områder er de landsdækkende lægedækningstruede områder, som benyttes til det geografisk differentierede basishonorar (Overenskomsten).

### 1.3 BEMANDING

Tabel 1.3a: Antal sygeplejersker, sygeplejersker pr. 1.000 patient og pr. kapacitet fordelt på praksisform - 2022

	Gns. antal sygeplejersker	Gns. antal sygeplejersker pr. 1.000 patient	Gns. antal sygeplejersker pr. kapacitet
Kompagniskab (585)	2,1	0,4	0,7
Solo uden samarbejde (256)	1,1	0,6	1,0
Solo med samarbejde (67)	1,0	0,6	1,0
Delepraksis (89)	1,8	0,5	0,9
§227 stk. 2 (15)	2,8	1,0	1,7
Partnerskabsklinik (35)	3,1	1,6	1,7
Samlet vægtet gennemsnit	1,8	0,5	0,9

Note: Hjemmesidegennemgang december 2022. N=1.047 hjemmesider. Antal hjemmesider angivet i parentes. Gennemsnit er kun for de hjemmesider, som opgiver praksispersonale. Dette skyldes, at ingen opgivelse af praksispersonale sandsynligvis skyldes, at praksis har valgt ikke at opgive personale på hjemmesiden snarere end at praksis ingen personale har ansat.

Tabel 1.3b: Gennemsnitlig antal ansatte og årsværk fordelt på region ifølge CVR-registret

	Gns. antal ansatte	Gns. årsværk	Gns. antal ansatte pr. kapacitet	Gns. årsværk pr. kapacitet
Hovedstaden (n=534)	4,5	2,3	2,4	1,2
Midtjylland (n=298)	7,3	4,1	2,9	1,6
Nordjylland (n=120)	6,7	4,1	3,2	2,0
Sjælland (n=168)	5,6	3,5	2,5	1,5
Syddanmark (n=281)	6,2	3,8	2,7	1,6
<b>Samlet vægdet gennemsnit</b>	<b>5,7</b>	<b>3,3</b>	<b>2,6</b>	<b>1,5</b>

Note: CVR-registret, 2022. N=1.401 almen praksis. Figuren indeholder kun data for de fire traditionelle praksisformer samt de praksis, som har virksomhedstypen 'enkeltmandsvirksomhed' eller 'interessentskab'. Antal ansatte er inklusiv både ansatte læger og praksispersonale. Ejerlæger er ikke inkluderet i data. Antal praksis angivet i parentes.

Tabel 1.3c: Udvikling i antal årsværk praksispersonale i almen praksis (ekskl. læger) 2017-2022

Stilling	2017	2018	2019	2020	2021	2022
Sygeplejerske, prof.bach.	1.677	1.733	1.798	1.856	1.907	2.053
Lægesekretær	514	546	575	596	597	615
SOSU-personale	455	483	509	544	562	609
Bioanalytiker	156	149	156	155	157	165
Øvrige sundhedsprofessionelle	166	165	176	197	205	231
Stud.med.	43	55	81	106	136	147
Personale u. sundhedsfaglig udd.	1.198	1.156	1.133	1.079	1.187	1.287
<b>Total</b>	<b>4.208</b>	<b>4.287</b>	<b>4.429</b>	<b>4.533</b>	<b>4.751</b>	<b>5.107</b>

Note: Data leveret af PLO baseret på data fra Danmarks Statistik, Beskæftigelse for lønmodtagere, BFL. Elevregistret, 1. kvartal 2017-2022. Øvrige sundhedsprofessionelle dækker over farmakonome og fysioterapeuter. Ekskl. læger.

## 1.4 RESULTATER FRA SPØRGESKEMAUNDERSØGELSE

Tabel 1.4a: Fordeling af praksis på spørgsmål om lægers tidsanvendelse på opgaver; *Hvordan vil du skønne, at arbejdstiden fordeler sig på nedenstående opgaver?*

	0 timer	0-1 time	1-3 timer	3-5 timer	5-10 timer	+10 timer
Almindelige patienthenvendelser	0%	1%	3%	7%	13%	77%
Kontrol af borgere med kroniske lidelser	0%	2%	10%	21%	31%	35%
Attestarbejde	0%	9%	61%	26%	3%	1%
Supervision, faglig udvikling og kvalitet	1%	18%	51%	25%	4%	1%
Koordination om patientforløb m. samarbejdspartnere	1%	23%	46%	20%	8%	2%
Børneundersøgelser	1%	31%	55%	12%	1%	0%
Sygebesøg	1%	38%	47%	11%	3%	1%
IT og administration	2%	36%	45%	13%	3%	1%
Akutvagt	25%	14%	22%	21%	14%	5%
Klinikledelse (personale, planlægning, organisering, m.v.)	4%	37%	48%	9%	2%	0%
Øvrige opgaver	7%	34%	36%	15%	4%	4%

Note: Spørgeskemaundersøgelse dec./jan. 22/23. n=526. Indeholder kun data for respondenter, som har besvaret samtlige spørgsmål om tidsanvendelse for personalegruppen. Yderligere specificering af spørgsmålstekst anvendt i spørgeskemaet:

*"Hvordan vil du skønne, at arbejdstiden fordeler sig på nedenstående opgaver for en læge i jeres praksis?"*

*Du bedes tage udgangspunkt i det gennemsnitlige tidsforbrug på tværs af læger i din praksis - ekskl. pauser. Antallet af timer bør afspejle tidsforbruget for én læge i en fuldtidsstilling (ca. 37 timer)."*

Tabel 1.4b: Fordeling af praksis på spørgsmål om sundhedspersonales tidsanvendelse på opgaver; *Hvordan vil du skønne, at arbejdstiden fordeler sig på nedenstående opgaver?*

	0 timer	0-1 time	1-3 timer	3-5 timer	5-10 timer	+10 timer
Kontrol af borgere med kroniske lidelser	3%	2%	4%	12%	26%	53%
Almindelige patienthenvendelser	2%	7%	12%	15%	21%	44%
Blodprøvetagning/laboratorieundersøgelser	1%	3%	8%	18%	35%	36%
Reception og telefon	6%	17%	18%	15%	20%	23%
Børneundersøgelser	28%	20%	30%	17%	4%	1%
Koordination og kommunikation med samarbejdspartnere	6%	47%	33%	10%	3%	1%
Sårbehandling	1%	40%	47%	11%	1%	0%
Vaccinationer (inkl. rejsevaccinationer)	2%	28%	53%	14%	3%	1%
Praktiske opgaver (oprydning mv.)	3%	32%	45%	17%	2%	1%
Oplæg til receptfornyelse	5%	37%	34%	15%	7%	2%
Gynækologiske undersøgelser (inkl. smear & spiral)	45%	17%	26%	8%	3%	1%
Sygebesøg	24%	40%	25%	8%	2%	1%
IT og administration	32%	38%	22%	6%	1%	1%
Medicin håndtering (farmakonomer)	67%	20%	8%	2%	1%	1%
Øvrige opgaver	14%	40%	30%	10%	3%	2%

Note: Spørgeskemaundersøgelse dec./jan. 22/23. n=440. Indeholder kun data for respondenter, som har besvaret samtlige spørgsmål om tidsanvendelse for personalegruppen. Yderligere specificering af spørgsmålstekst anvendt i spørgeskemaet:

*"Hvordan vil du skønne, at arbejdstiden fordeler sig på nedenstående opgaver for sundhedspersonale i jeres praksis? - ekskl. lægesekretærer*

*Du bedes tage udgangspunkt i det gennemsnitlige tidsforbrug på tværs af sundhedspersonale i din praksis - ekskl. pauser. Antallet af timer bør afspejle tidsforbruget for én ansat i en fuldtidsstilling (ca. 37 timer). Sundhedspersonale dækker sygeplejersker, jordemødre, sosu-personale, bioanalytikere, farmakonomer, medicinstuderende mv."*



Tabel 1.4c: Fordeling af praksis på spørgsmål om sekretærers tidsanvendelse på opgaver; *Hvordan vil du skønne, at arbejdstiden fordeler sig på nedenstående opgaver?*

	0 timer	0-1 time	1-3 timer	3-5 timer	5-10 timer	+10 timer
Reception og telefon	1%	1%	1%	4%	6%	89%
Patientvisitation	2%	2%	7%	10%	20%	60%
Recept	2%	9%	33%	32%	15%	9%
Blodprøve	36%	22%	22%	8%	6%	5%
Vaccination	67%	23%	8%	1%	0%	0%
IT/adm.	8%	21%	36%	24%	8%	4%
Praktiske opgaver	2%	21%	48%	23%	5%	1%
Patientbehandling	30%	28%	24%	9%	6%	3%
Øvrige opgaver	9%	29%	39%	16%	4%	3%

Note: Spørgeskemaundersøgelse dec./jan. 22/23. n=370. Indeholder kun data for respondenter, som har besvaret samtlige spørgsmål om tidsanvendelse for personalegruppen. Yderligere specificering af spørgsmålstekst anvendt i spørgeskemaet:

*"Hvordan vil du skønne, at arbejdstiden fordeler sig på nedenstående opgaver for lægesekretærer i jeres praksis?"*

*Du bedes tage udgangspunkt i det gennemsnitlige tidsforbrug på tværs af lægesekretærer i din praksis - ekskl. pauser. Antallet af timer bør afspejle tidsforbruget for én lægesekretær i en fuldtidsstilling (ca. 37 timer)."*

Tabel 1.4d: Besvarelser på spørgsmålet; *Hvordan foregår arbejdsdelingen mellem læger og praksispersonale for opgaver i klinikken?*

	Håndteres udelukkende af læger	Håndteres primært af læger	Deles ligeligt mellem læger og praksispersonale	Håndteres primært af praksispersonale	Håndteres udelukkende af praksispersonale
Attestarbejde	75%	23%	1%	0%	0%
E-konsultation	15%	58%	24%	3%	0%
Sygebesøg	25%	46%	26%	3%	0%
Koordination samarbejdspartnere	12%	56%	29%	4%	0%
Børneundersøgelser	47%	17%	27%	8%	0%
Almindelige konsultationer	9%	50%	40%	1%	0%
Telefon- og videokonsultation	14%	44%	32%	10%	1%
IT og administration	18%	36%	32%	13%	1%
Kontrol af borgere med kroniske lidelser	8%	22%	56%	13%	1%
Vaccination	2%	3%	59%	18%	18%
Diagnostiske tests	3%	1%	6%	55%	35%

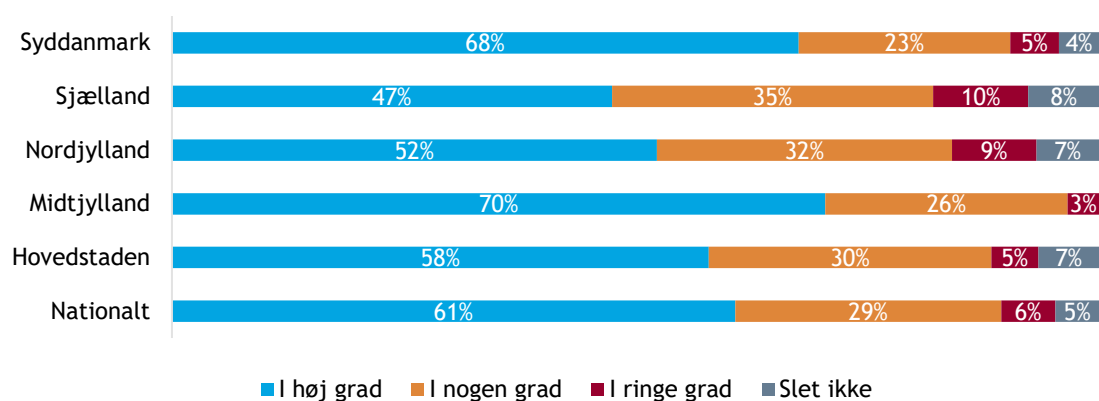
Note: Spørgeskemaundersøgelse dec./jan. 22/23. n=567. Indeholder kun data for respondenter, som har besvaret samtlige spørgsmål om arbejdsdeling mellem læger og praksispersonale.

Tabel 1.4e: Besvarelse på spørgsmålet: *Vurderer du, at der i de kommende år er behov for, at almen praksis prioriterer og bruger mere tid på følgende patientgrupper?*

	I høj grad / I nogen grad	I ringe grad / slet ikke
Multisygdom	86%	4%
Sårbare ældre	82%	4%
Mental sundhed og psykiske lidelser	74%	7%
Socialt udsatte	67%	8%
Hjerte-kar-sygdom	54%	14%
KOL	48%	16%
Generel forebyggelse og råd om sund livsstil	43%	37%
Diabetes	42%	22%
Børn og unge	41%	14%
Bevægeapparat	30%	20%

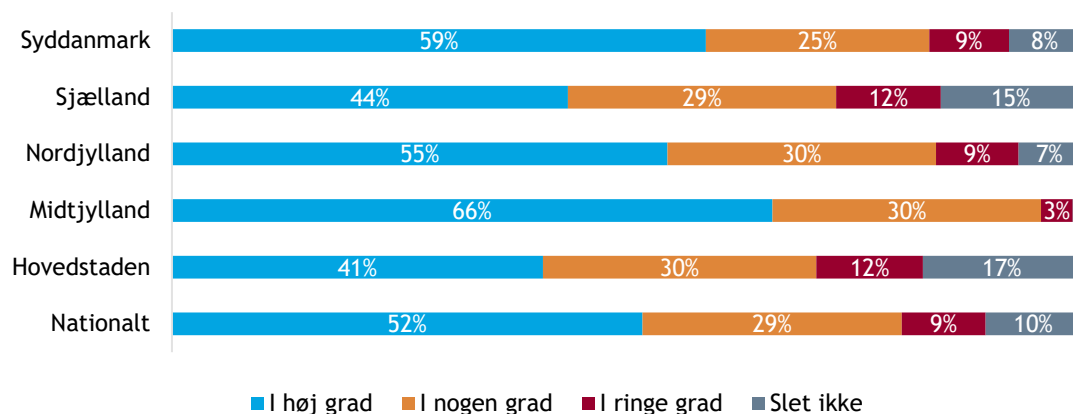
Note: Spørgeskemaundersøgelse dec./jan. 22/23. n=553. Indeholder kun data for respondenter, som har besvaret samtlige spørgsmål om prioritering af patientgrupper. Besvarelsen 'hverken eller' optræder ikke i tabellen men indgår i stikprøven og beregningerne.

Figur 1.4a: Besvarelse på spørgsmålet: *Har klinikken via en hotline (fx chat, mail, tlf. mv) adgang til læger på hospitaler indenfor de oplistede specialer? - Endokrinologisk afdeling*



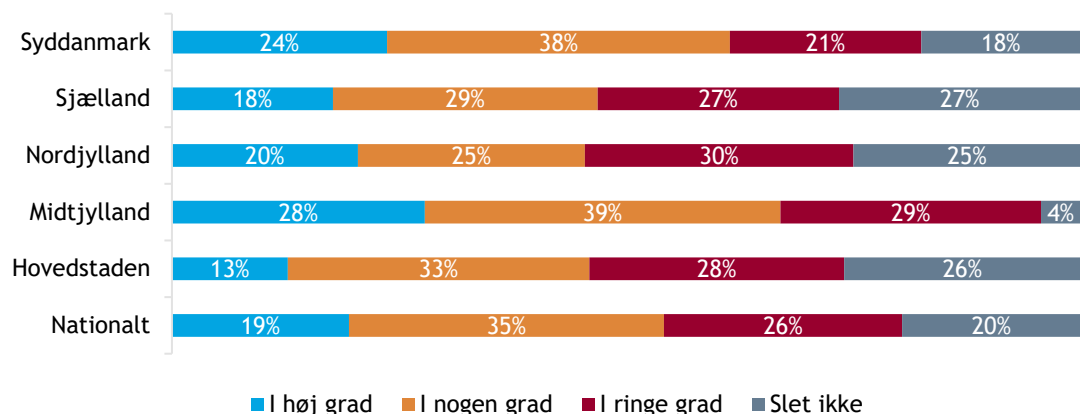
Note: Spørgeskemaundersøgelse dec./jan. 22/23. n=563.

Figur 1.4b: Besvarelse på spørgsmålet: *Har klinikken via en hotline (fx chat, mail, tlf. mv) adgang til læger på hospitaler indenfor de oplistede specialer? - Kardiologisk afdeling*



Note: Spørgeskemaundersøgelse dec./jan. 22/23. n=563.

Figur 1.4c: Besvarelse på spørgsmålet: *Har klinikken via en hotline (fx chat, mail, tlf. mv) adgang til læger på hospitaler indenfor de oplistede specialer? - Psykiatrisk afdeling*



Note: Spørgeskemaundersøgelse dec./jan. 22/23. n=563.

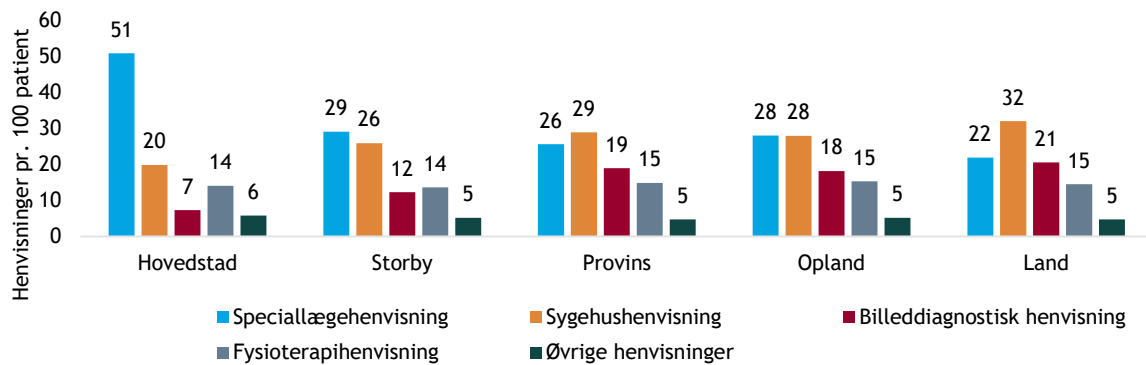
## 1.5 HENVISNINGER

Tabel 1.5a: Henvisninger sendt fra almen praksis 2017-2022 (i 1.000)

	2017	2018	2019	2020	2021	2022
Speciallægehenvi sning	1.591	1.421	1.236	1.229	1.791	1.894
Sygehushenvi sning	1.391	1.256	1.041	1.026	1.481	1.528
Billeddiagnostisk henvi sning	877	867	865	725	832	864
Fysioterapihenvi sning	759	685	582	553	823	836
Psykologhenvi sning	143	132	117	121	189	176
Fodterapihenvi sning	63	59	48	47	76	75
Kommunehenvi sning (forebyggelse)	-	-	2,4	12,3	29,8	41,5
Kommunehenvi sning (akutfunktion)	-	-	-	0,3	2,7	6,1
<b>Samlet</b>	<b>4.824</b>	<b>4.419</b>	<b>3.892</b>	<b>3.714</b>	<b>5.224</b>	<b>5.421</b>

Note: MedCom 2017-2022. N= 27.493.802 henvi sninger.

Figur 1.5a: Antal henvi sninger pr. 100 tilmeldte patienter fordelt på kommunetype - 2022



Note: MedCom. N= 5.163.301 henvi sninger. Kategorien 'øvrige' i dækker over psykolog- og fodterapihenvi sninger samt kommunale henvi sninger. Øfeldt henvi sninger indgår ikke. Henvi sninger pr. patient beregnet som vægтет gennemsnit.

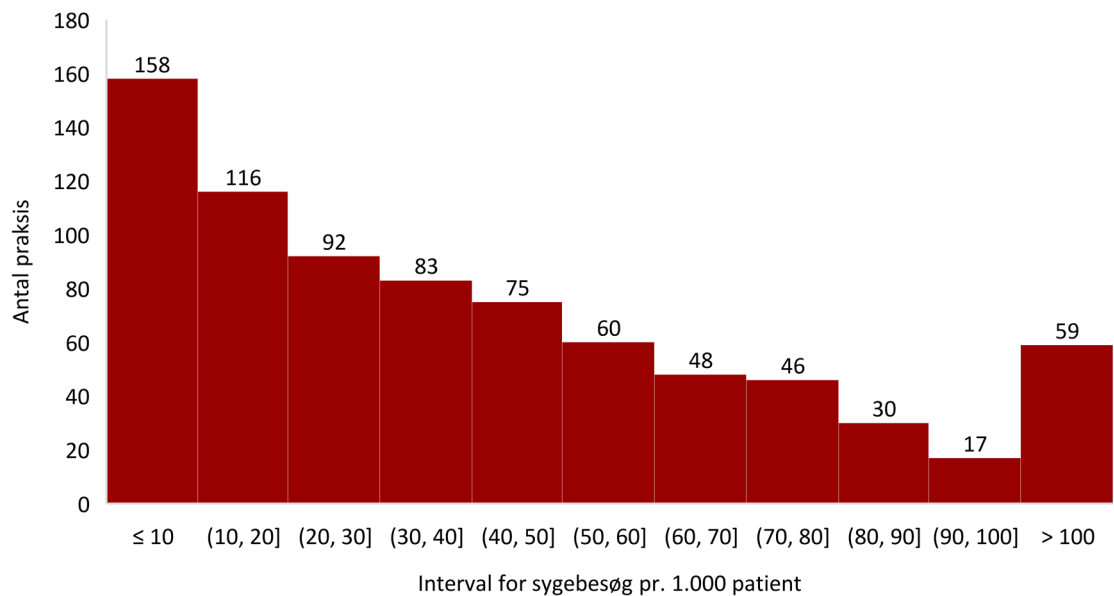
## 1.6 AKTIVITETER - YDELSER

Tabel 1.6a: Gennemsnitlig antal sygebesøg pr. 1.000 patient, median og standardafvigelse

	Gns. antal sygebesøg pr. 1.000 patient	Median for sygebesøg pr. 1.000 patient	Standardafvigelse
Kompagniskab	41,7	33,8	36,4
Solo u. samarbejde	45,7	24,1	63,0
Solo m. samarbejde	34,5	17,7	42,2
Delepraksis	44,3	37,4	43,3
§227 stk. 2	51,1	41,8	44,8
Partnerskabsklinik	40,7	31,4	37,6
Samlet	42,5	33,8	47,4

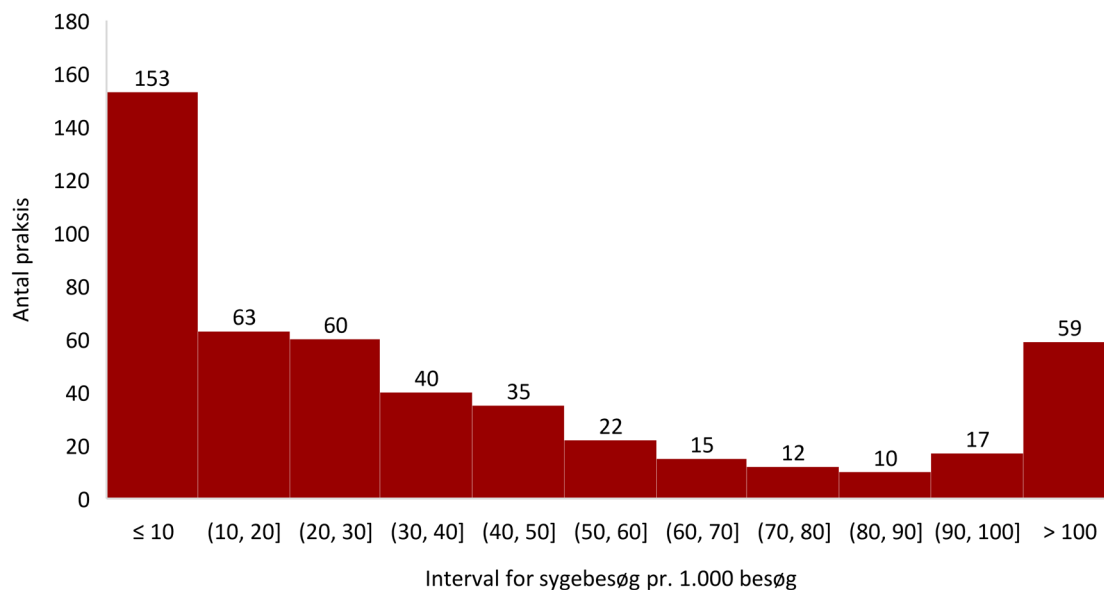
Note: Sygesikringsregistret. Ydelser første halvdel 2022. Antal sygebesøg måles via ydelserne '0411-0461 Sygebesøg' samt '0491 Sygebesøg på ruten'. Uvægtet gennemsnit.

Figur 1.6a Histogram med fordeling af kompagniskabspraksis på interval i forhold til antal sygebesøg foretaget pr. 1.000 patient



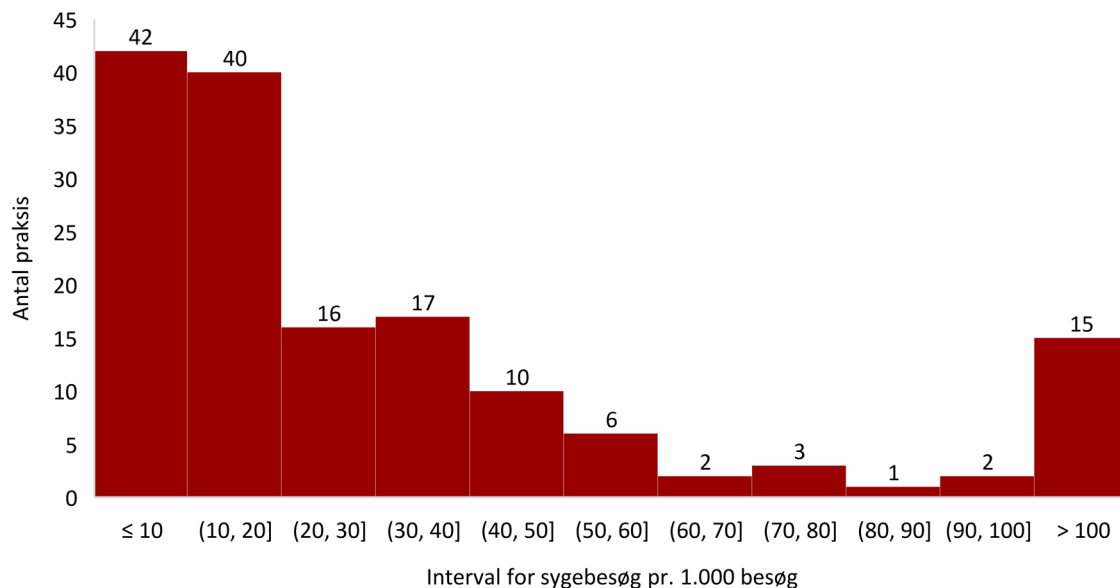
Note: Sygesikringsregistret. Ydelser første halvdel 2022. N=784. Antal sygebesøg måles via ydelserne '0411-0461 Sygebesøg' samt '0491 Sygebesøg på ruten'.

Figur 1.6b Histogram med fordeling af solopraksis uden samarbejde på interval i forhold til antal sygebesøg foretaget pr. 1.000 patient



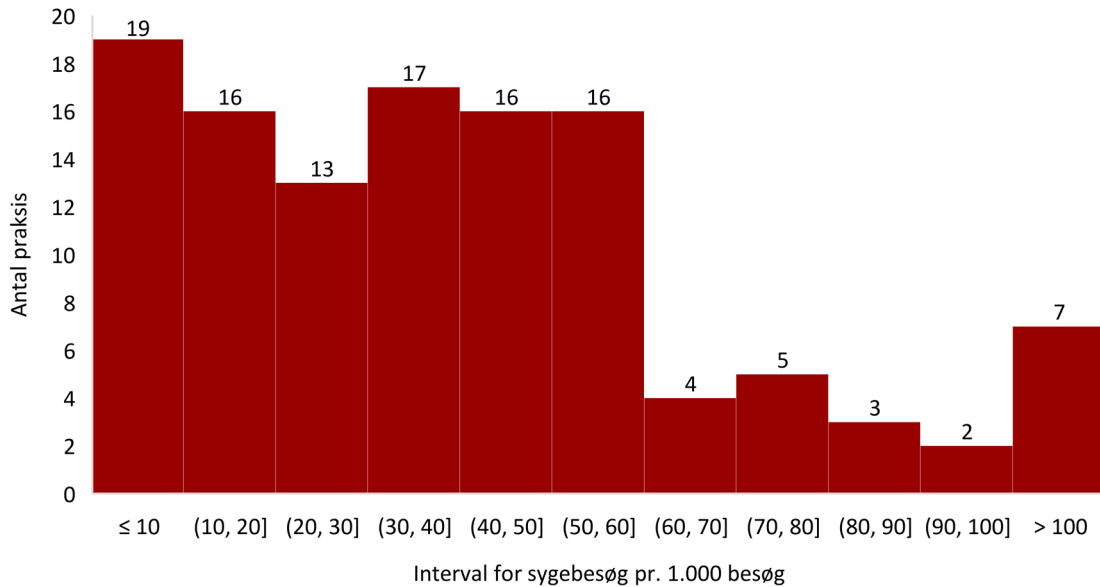
Note: Sygesikringsregistret. Ydelser første halvdel 2022. N=486. Antal sygebesøg måles via ydelserne '0411-0461 Sygebesøg' samt '0491 Sygebesøg på ruten'.

Figur 1.6c Histogram med fordeling af solopraksis med samarbejde på interval i forhold til antal sygebesøg foretaget pr. 1.000 patient



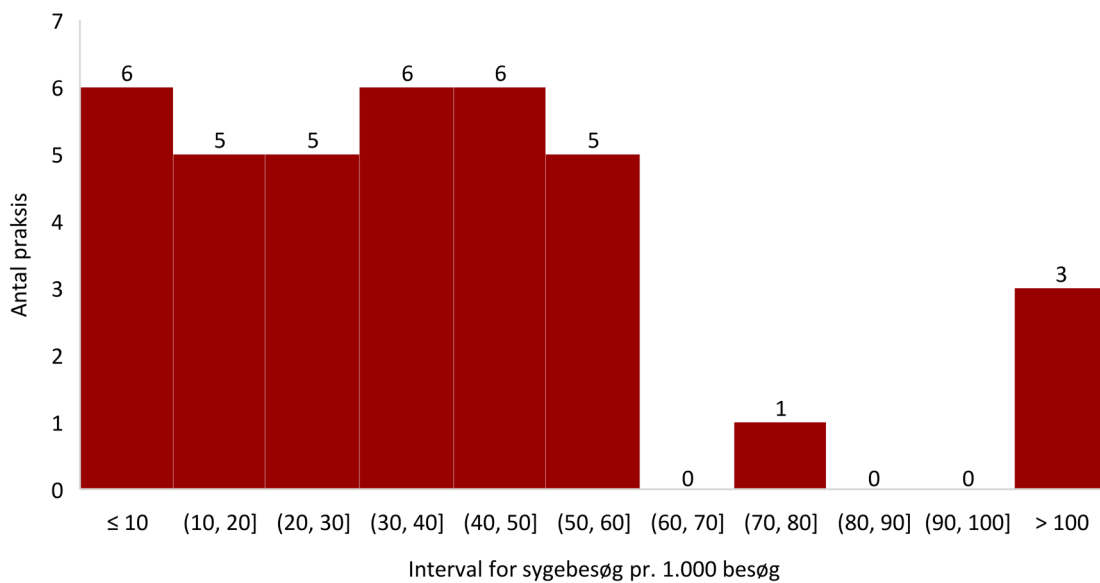
Note: Sygesikringsregistret. Ydelser første halvdel 2022. N=154. Antal sygebesøg måles via ydelserne '0411-0461 Sygebesøg' samt '0491 Sygebesøg på ruten'.

Figur 1.6d Histogram med fordeling af delepraksis på interval i forhold til antal sygebesøg foretaget pr. 1.000 patient



Note: Sygesikringsregistret. Ydelser første halvdel 2022. N=118. Antal sygebesøg måles via ydelserne '0411-0461 Sygebesøg' samt '0491 Sygebesøg på ruten'.

Figur 1.6e Histogram med fordeling af partnerskabsklinikker på interval i forhold til antal sygebesøg foretaget pr. 1.000 patient



Note: Sygesikringsregistret. Ydelser første halvdel 2022. N=37. Antal sygebesøg måles via ydelserne '0411-0461 Sygebesøg' samt '0491 Sygebesøg på ruten'.