

## Faktaark: Hurtig udredning og behandling til tiden, 4. kvartal 2015

### ***Data fra monitorering af udredningsretten for fysiske sygdomme, 4. kvartal 2015***

Nedenfor er nøgletallene fra 4. kvartal af 2015 for monitorering af ret til hurtig udredning og differentieret udvidet frit sygehusvalg.

#### *Udredningsret og differentieret ret til udvidet frit sygehusvalg – gældende regler*

Udredningsretten indebærer, at sygehuspatienter har ret til at blive udredt inden for én måned efter henvisning, hvis det er fagligt muligt. Hvis ikke det er muligt at afslutte udredningen inden for én måned, skal regionen inden for samme frist udarbejde en plan for det videre udredningsforløb. Samtidig har sygehuspatienter også frit sygehusvalg til alle offentlige sygehuse.

Overstiger ventetiden på en sygehusbehandling to måneder efter udredning, udvides patientens rettigheder til også at omfatte alle relevante private sygehuse og klinikker mv., som der har indgået en aftale herom med regionerne (dvs. det udvidede fri sygehusvalg). Ved alvorlig sygdom indtræder det udvidede fri sygehusvalg efter kun én måned efter udredning.<sup>1</sup>

For yderligere information om rettighederne se pjecen "Når du er henvist til sygehus". Du kan læse pjecen ved at klikke [her](#).

#### *National monitorering*

I forbindelse med udredningsretten er der mellem regeringen og regionerne aftalt en national kvartalsvis monitoreringsmodel baseret på Landspatientregistret (LPR)<sup>2</sup>. Faktaarket præsenterer således tallene for monitoreringsmodellens 7. offentliggørelse af udredningsretten af fysiske sygdomme.

Monitoreringen vedrører:

- Opgørelser af patienternes udredningsforløb, herunder udredning inden for én måned
- Opgørelser af udarbejdelse af udredningsplaner
- Opgørelser af andelen af patienter efter endt udredning, som har ret til udvidet frit sygehusvalg hhv. én måned eller to måneder

---

<sup>1</sup> Det bemærkes, at patienter med livstruende kræft- og hjertesygdomme har adgang til akut handling og klar besked, og skal herunder tilbydes forløb af høj kvalitet og uden unødigt ventetid. Udredningsretten og differentieringen af det udvidede frie sygehusvalg ændrer således ikke reglerne om maksimale ventetider for behandling af patienter med livstruende kræftsygdomme og visse tilstande ved iskæmisk hjertesygdom.

<sup>2</sup> Data i de kvartalsvise opgørelser for monitoreringen af udredningsretten er dynamisk, hvilket betyder at der kan ske efterregistreringer efter statistikperiodens (i dette tilfælde kvartalets) ophør. Fx kan sygehuse i 4. kvartal ifm. kvalitetssikring af datagrundlaget udføre efterregistreringer i datagrundlaget for 2. kvartal.

### *Tallenes robusthed*

Monitoreringsmodellen indebærer på nogle områder en ny registreringspraksis i regionerne siden april 2014. Erfaringen fra andre monitoreringsområder (fx vedr. pakkeforløb på kræftområdet) er, at implementering tager tid. Monitoreringsopgørelserne af udredningsretten og dens robusthed skal således ses i lyset heraf.

Tallene fra monitoreringsmodellens 7. offentliggørelse (dvs. 4. kvartal af 2015) giver dermed ikke nødvendigvis et fuldentt billede af regionernes efterlevelse af udredningsretten og det kan derfor ikke entydigt ud fra monitoreringsdata konkluderes, i hvilket omfang patienterne reelt har fået mulighed for at modtage udredning eller en udredningsplan inden for fristen.

Sundheds- og Ældreministeriet og Sundhedsdatastyrelsen er derfor fortsat i dialog med Danske Regioner, regionerne og sygehusene for at sikre en bedre registreringspraksis og efterlevelse af udredningsretten fremover.

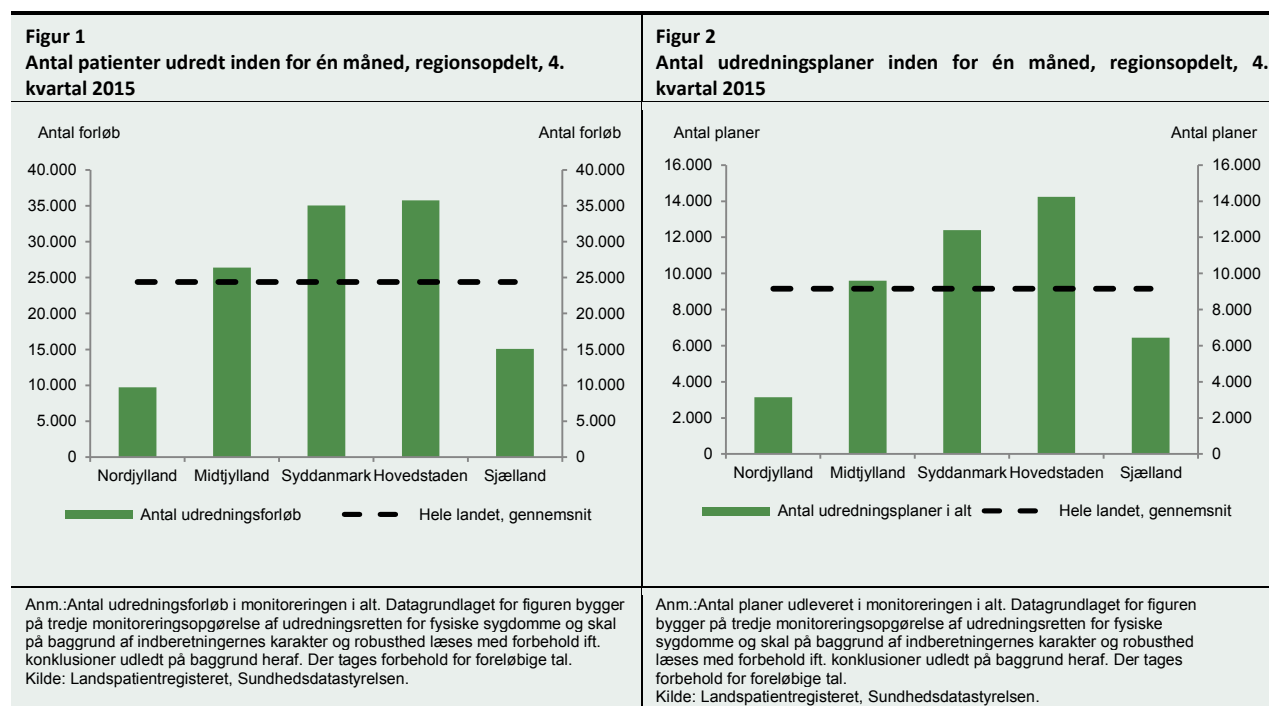
De første opgørelser viser de overordnede tendenser for monitoreringen af udredningsretten. Det er således muligt på baggrund af de nuværende registreringer i monitoreringsmodellen at vurdere efterlevelse opgjort som andele i forhold til både udredningsretten, retten til frit sygehusvalg og det differentierede udvidede frie sygehusvalg på nationalt og regionalt niveau.

### *Opsummering af opgørelsens resultater for 4. kvartal 2015:*

- *Der er for 4. kvartal 2015 registreret 122.021 udredningsforløb i monitoreringen af udredningsretten.*
- *Ca. 65 pct. af patienterne er udredt inden for én måned.*
- *Gennemsnitlig varighed af udredningsforløb er 38 dage, mens medianvarigheden er 23 dage.*
- *Ca. 79 pct. af de udleverede planer er givet rettidigt.*
- *Ca. 42 pct. har ret til udvidet frit sygehusvalg, hvis ventetiden overstiger én måned, mens ca. 58 pct. har ret til udvidet frit sygehusvalg, hvis ventetiden overstiger to måneder.*

### Datagrundlaget for monitorering af udredningsretten m.v. for fysiske sygdomme

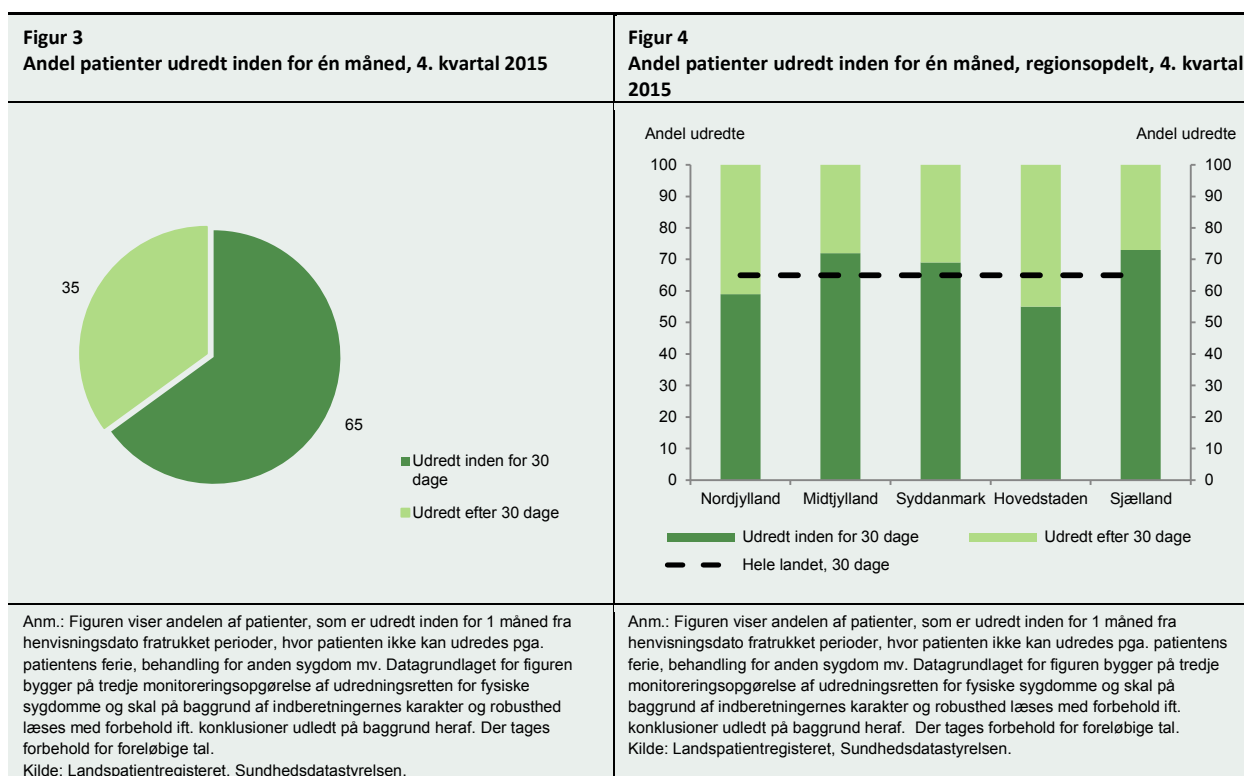
Anvendelsen og udbredelsen af registreringerne i den nye monitoreringsmodel varierer mellem regionerne. Opgørelserne viser bl.a., at der på landsplan blev afsluttet ca. 122.000 udredningsforløb i 4. kvartal 2015, heraf fx kun ca. 26.000 udredningsforløb i Region Midtjylland og ca. 15.000 patienter i Region Sjælland og endeligt ca. 10.000 udredningsforløb i Region Nordjylland. Til sammenligning var der ca. 35.000 patienter i Region Syddanmark og Region Hovedstaden, *jf. figur 1*. Ses på antallet af udleverede planer er der ligeledes regional variation *jf. figur 2*.



### Andel patienter udredt inden for én måned

Udredningsretten indebærer, at sygehuspatienter har ret til at blive udredt inden for én måned efter henvisning, hvis det er fagligt muligt. Men der er situationer, hvor en patient ønsker en tid længere ude i fremtiden end 1 måned, eksempelvis hvis patienten har planlagt ferie behandling eller anden sygdom mv.

Fratrækkes disse perioder, er ca. 65 pct. af patienterne på landsplan udredt inden for én måned, *jf. figur 3*. På regionsniveau kan der konstateres variation i andelen af afsluttede udredningsforløb inden for én måned, *jf. figur 4*.

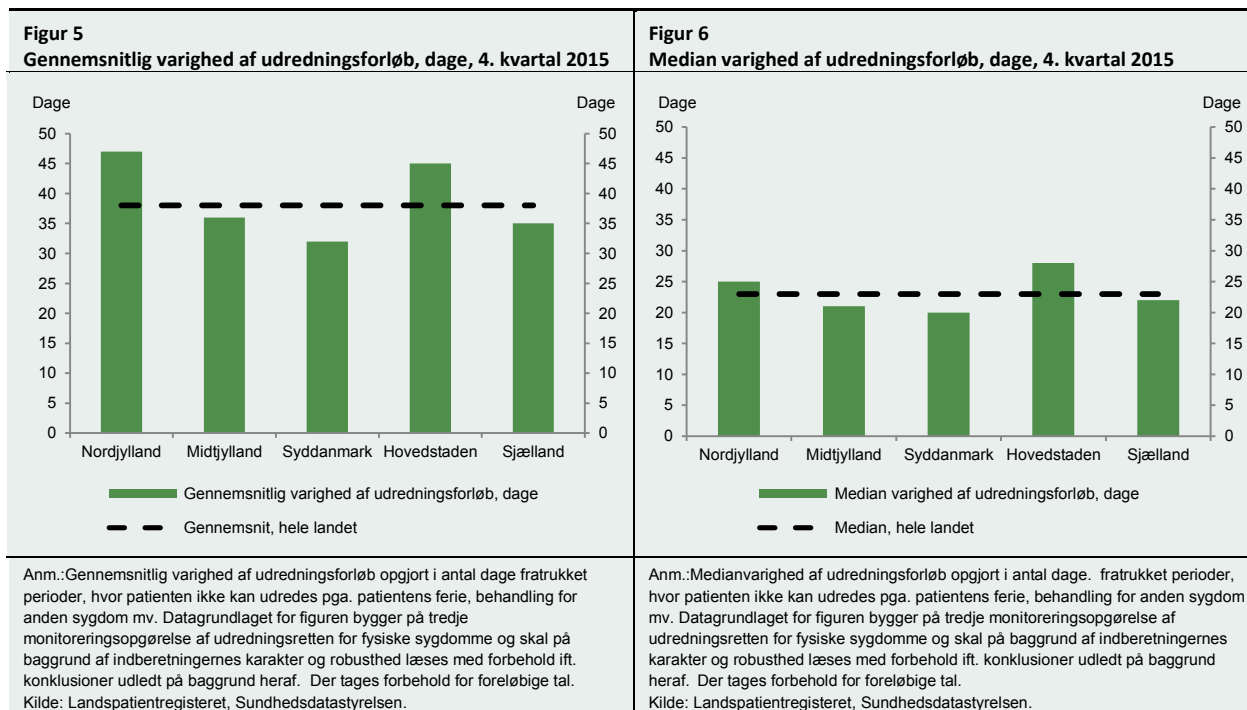


### Frit sygehusvalg

Regionernes mulighed for at efterleve retten til hurtig udredning inden for én måned skal ses i sammenhæng med patientens ret til frit sygehusvalg. Hvis en patient – uagtet at regionen har tilbudt hurtig udredning et andet sted – derfor ønsker at blive udredt på et bestemt offentligt sygehus med en udredningstid, som evt. overstiger én måned, skal regionen som udgangspunkt imødekomme patientens ønske og den deraf følgende længere udredningstid. Monitoreringsmodellen har ikke et fyldestgørende grundlag for at opgøre dette, men af aftalen om regionernes økonomi for 2015 fremgår, at regionerne som led i monitoreringen skal supplere med opgørelser vedrørende patienter, der gennem deres frie valg af sygehus selv vælger en længere udredningsperiode.

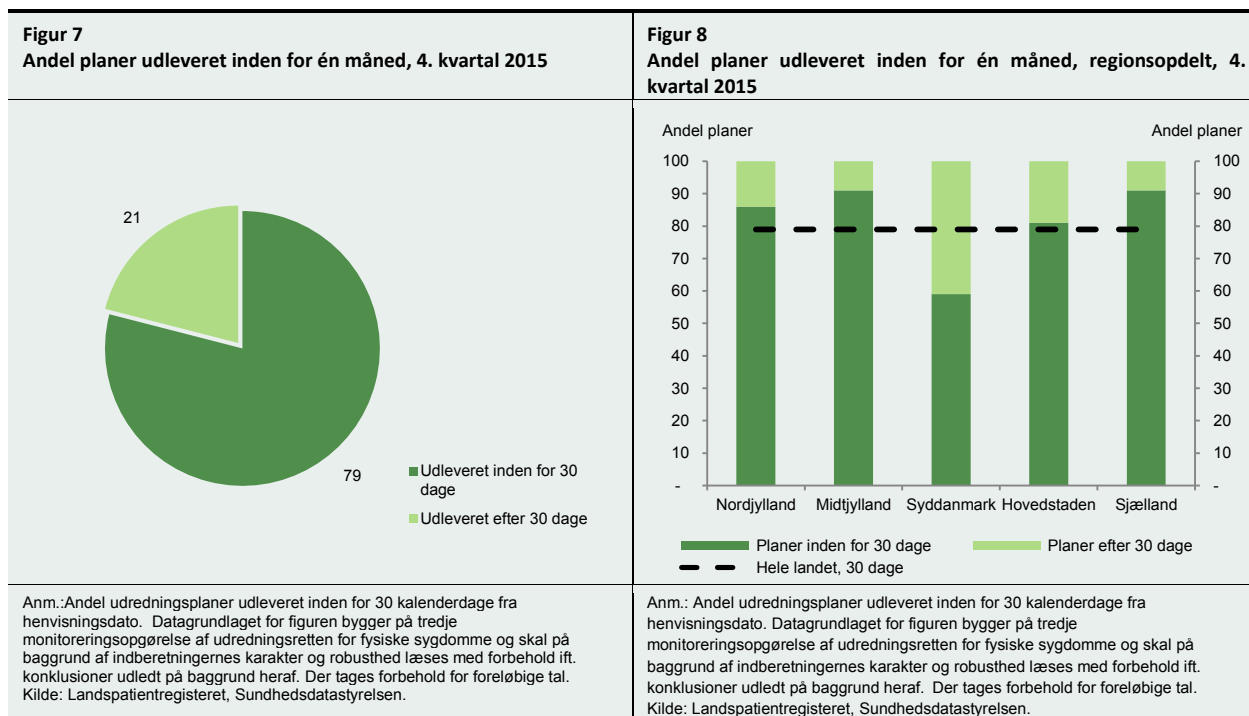
### Sygehusenes udredningstid

Af det foreliggende talgrundlag ses forholdsvis store regionale udsving målt på den gennemsnitlige varighed af udredningsforløbene, mens der er mindre udsving i medianvarigheden, jf. figur 5 og 6.



### Udlevering af planer

Regionen har pligt til at udrede patienter, der er henvist til et sygehus, inden for én måned. Hvis ikke det er muligt at udrede patienten inden for én måned, skal patienten inden for samme tidsfrist have en udredningsplan. Opgørelserne for 4. kvartal 2015 viser, at ca. 79 pct. af udredningsplanerne er udleveret rettidigt, jf. figur 7. På regionsniveau kan der konstateres forskelle i forhold til udlevering af planer inden for én måned, jf. figur 8.

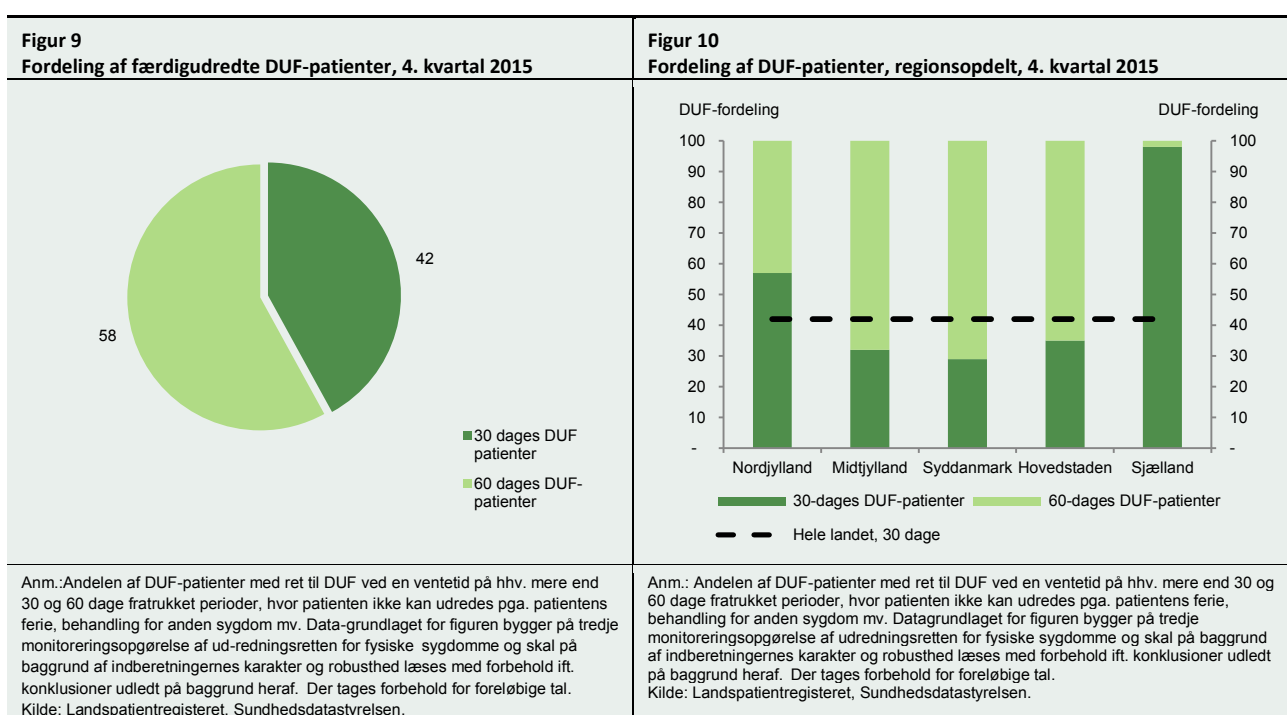


Monitoreringsmodellen, som der danner grundlaget for den generelle monitorering, indeholder ikke årsagsforklaringer ift. udredningsforløb, der overstiger én måned. Sundheds- og Ældreministeriet er i dialog med Danske Regioner om, hvordan denne særlige problemstilling fremadrettet kan løses, gennem fx lokale audits, stikprøvekontroller og øvrige analyser.

### Det differentierede udvidede frie sygehusvalg

Overstiger ventetiden på en sygehusbehandling to måneder efter udredning, udvides patientens valgmuligheder til også at omfatte behandling på relevante private sygehuse og klinikker m.v., der har en aftale herom med regionerne (det udvidede fri sygehusvalg). Ved alvorlig sygdom indtræder det udvidede fri sygehusvalg, hvis ventetiden overstiger én måned.

Når en patient er udredt og har behov for sygehusbehandling, skal det derfor vurderes, om patienten har ret til udvidet frit sygehusbehandling ved en ventetid på to eller én måned. De færdigudredte patienter fordeler sig på landsplan, således at ca. 42 pct. af fritvalgspatienterne har ret til udvidet frit sygehusvalg, hvis ventetiden på behandling overstiger én måned, mens ca. 58 pct. har ret til udvidet frit sygehusvalg, hvis deres ventetid overstiger 60 dage, *jf. figur 9*. Der kan konstateres regionale forskelle i denne fordeling, *jf. figur 10*.



I tillæg til ovenstående opgørelse for monitoreringen af udredningsretten, er det relevant at bemærke, at ventetiden til operation er de laveste siden 2008, hvor den nuværende ventetidsopgørelse blev indført, og at udviklingen i ventetiderne fortsat er faldende, *jf. figur 11*.

**Figur 11****Ventetid til operation, dage, 2005 - 2014**

Anm.: Erfarede ventetider for alle opererede patienter, 2005 - 2014 (dage)  
Kilde: Landspatientregisteret, Sundhedsdatastyrelsen.



## Bilag 1: Nøgletalstabel over monitoreringen af udredningsretten for fysiske sygdomme

Monitorering af udredningsretten, efter region, 4. kv. 2015						
	Nordjylland	Midtjylland	Syddanmark	Hovedstaden	Sjælland	Hele landet
<b>Indikatorer vedr. udredningsforløb</b>						
Antal udredningsforløb i monitoreringen i alt	9.713	26.416	35.048	35.753	15.091	<b>122.021</b>
Andel patienter udredt inden for 30 dage - korrigeret, pct. 1)	59	72	69	55	73	<b>65</b>
Andel patienter udredt efter 30 dage - korrigeret, pct. 2)	41	28	31	45	27	<b>35</b>
Gennemsnitlig varighed af udredningsforløb - korrigeret, dage	47	36	32	45	35	<b>38</b>
Median varighed af udredningsforløb - korrigeret, dage	25	21	20	28	22	<b>23</b>
<b>Indikatorer vedr. udredningsplaner</b>						
Antal udredningsplaner i alt	3.138	9.588	12.405	14.234	6.437	<b>45.802</b>
Andel udredningsplaner udleveret inden for 30 dage, pct. 3)	86	91	59	81	91	<b>79</b>
Andel udredningsplaner udleveret efter 30 dage, pct. 4)	14	9	41	19	9	<b>21</b>
<b>Indikatorer vedr. det udvidede frie sygehusvalg (DUF)</b>						
Andel 30-dages DUF-patienter ud af alle DUF-patienter, pct. 5)	57	32	29	35	98	<b>42</b>
Andel 60-dages DUF-patienter ud af alle DUF-patienter, pct. 6)	43	68	71	65	2	<b>58</b>
<b>Indikatorer vedr. udredningsforløb (bekendtgørelsesrelevant)</b>						
Andel patienter udredt inden for 30 dage, pct. 7)	55	68	65	51	68	<b>61</b>
Andel patienter udredt efter 30 dage, pct. 8)	45	32	35	49	32	<b>39</b>
Anm.: For indikatorer vedr. udredningsforløb, DUF og udredningsforløb (bekendtgørelses relevant) er medtaget forløb, hvorpå der er registreret kode for afslutning af udredning. For indikatorer vedr. udredningsplaner er medtaget forløb, hvorpå der er registreret kode for udlevering af plan. Uafsluttede (åbne) ambulante kontakter er medtaget i opgørelsen. Patienter, som har været inkluderet i pakkeforløb for hjertes eller kræft, herunder patienter med diagnose afkræftet, er ikke inkluderet i opgørelsen. Kun 1. udredningsplan i et forløb er medtaget i opgørelsen vedr. planer. Ved udredningsforløb med mere end én registrering af, at udredning er afsluttet, er kun 1. registrering anvendt i opgørelserne. Anmærkningen "korrigeret" betyder, at perioder hvor det ikke har været muligt at udrede patienten pga. patientens ferie, behandling for anden sygdom mv. er fratrukket. 1) Andelen af patienter, som er udredt inden for 30 dage fra henvisningsdato fratrukket perioder, hvor patienten ikke kan udredes pga. patientens ferie, behandling for anden sygdom mv. 2) Andelen af patienter, som er udredt efter 30 dage fra henvisningsdato fratrukket perioder, hvor patienten ikke kan udredes pga. patientens ferie, behandling for anden sygdom mv. 3) Andel udredningsplaner udleveret inden for 30 kalenderdage fra henvisningsdato. 4) Andel udredningsplaner udleveret efter 30 kalenderdage fra henvisningsdato. 5) Andelen af DUF-patienter med ret til DUF ved en ventetid på mere end 30 dage. 6) Andelen af DUF-patienter med ret til DUF ved en ventetid på mere end 60 dage. 7) Andelen af patienter, som er udredt inden for 30 kalenderdage fra henvisningsdato. 8) Andelen af patienter, som er udredt efter 30 kalenderdage fra henvisningsdato. Der tages forbehold for foreløbige tal.						
Kilde: Landspatientregisteret, Sundhedsdatastyrelsen						

## Bilag 2: Fordeling af patienter med ret til DUF ved en ventetid til behandling på mere end hhv. 30 og 60 dage

Monitorering af udredningsretten, patienter med ret til DUF ved en ventetid til behandling på mere end hhv. 30 og 60 dage, 4. kv. 2015							
		Nordjylland	Midtjylland	Syddanmark	Hovedstaden	Sjælland	Hele landet
Antal udredningsforløb	DUF 30	2.760	4.411	4.600	8.172	7.893	<b>27.836</b>
	DUF 60	2.052	9.217	11.024	15.468	166	<b>37.927</b>
Andel patienter udredt inden for 30 dage - korrigeret, pct. 1)	DUF 30	75	77	84	68	80	<b>76</b>
	DUF 60	53	75	69	48	70	<b>61</b>
Andel patienter udredt efter 30 dage - korrigeret, pct. 2)	DUF 30	25	23	16	32	20	<b>24</b>
	DUF 60	47	25	31	52	30	<b>39</b>
Gennemsnitlig varighed af udredningsforløb - korrigeret, dage	DUF 30	30	31	20	35	28	<b>29</b>
	DUF 60	56	33	31	48	33	<b>40</b>
Median varighed af udredningsforløb - korrigeret, dage	DUF 30	17	18	14	22	21	<b>19</b>
	DUF 60	28	19	21	31	24	<b>25</b>
Anm.: Alle forløb, hvorpå der er registreret kode for afslutning af udredning, er inkluderet i denne tabel. Uafsluttede (åbne) ambulante kontakter er medtaget i opgørelsen. Patienter, som har været inkluderet i pakkeforløb for hjertes eller kræft, herunder patienter med diagnose afkræftet, er ikke inkluderet i opgørelsen. Ved udredningsforløb med mere end én registrering af, at udredning er afsluttet, er kun 1. registrering anvendt i opgørelserne. 1) Andelen af patienter, som er udredt inden for 30 dage fra henvisningsdato fratrukket perioder, hvor patienten ikke kan udredes pga. patientens ferie, behandling for anden sygdom mv. 2) Andelen af patienter, som er udredt efter 30 dage fra henvisningsdato fratrukket perioder, hvor patienten ikke kan udredes pga. patientens ferie, behandling for anden sygdom mv. Der tages forbehold for foreløbige tal.							
Kilde: Landspatientregisteret, Sundhedsdatastyrelsen							