

EVALUERING AF HØREAPPARATOMRÅDET PÅ BAGGRUND AF L 59

MARTS 2017

Kolofon

Evaluering af høreapparatområdet på baggrund af L 59
Marts 2017

Copyright: Uddrag, herunder figurer, tabeller og citater er tilladt mod tydelig kildeangivelse.

Udgivet af:

Sundheds- og Ældreministeriet
Holbergsgade 6
1057 København K
Telefon: 72 26 90 00

E-post sum@sum.dk

EAN –lokationsnummer: 5798000362055

Grafisk design: 1508 A/S

Udgave: 1. udgave

Udgivelsesår: 2017

ISBN: 978-87-7601-373-8 (elektronisk version)

Publikationen er tilgængelig på <http://www.sum.dk>

www.sum.dk

Indhold

1. Indledning	4
1.1 Baggrunden for evalueringen	4
1.2 Evalueringens formål og afgrænsning	4
1.3 Generelt om hørenedsættelse	5
1.4 Områdets omfang i Danmark.....	6
2. Patientens vej gennem systemet	8
2.1 Udredning af hørenedsættelse og henvisning til behandling	8
2.2 Frit valg – offentlig eller privat behandling	9
2.3 Opfølgende behandling og øvrige indsatser	10
2.4 Genudlevering af høreapparater.....	10
3. Udvikling i aktivitet og ventetid	12
3.1 Udleverede høreapparater.....	12
3.2 Ventetid til høreapparatbehandling.....	12
4. Omkostninger	15
4.1 Udgifter til offentlig høreapparatbehandling	15
4.2 Udvikling i offentligt tilskud til privat høreapparatbehandling	15
4.3 Patienternes egenbetaling	16
4.4 Kommunernes udgifter til helbredstillæg ved høreapparatbehandling	17
5. Kvalitet i behandlingen	18
5.1 Personalets kompetencer	18
5.2 Klagemuligheder ved høreapparatbehandling	19
5.3 Tilsyn med offentlig høreapparatbehandling.....	20
5.4 Godkendelse og tilsyn ved privat høreapparatbehandling.....	20
5.5 Opfølgning på kvalitet af behandling m.v.....	21
6. Opsamling	22
Appendiks a: Eksempler på høreapparatområdets organisering i andre lande	23
Appendiks b: Den europæiske standard DS/EN 15927	24

1. Indledning

1.1 Baggrunden for evalueringen

Indtil 1. januar 2013 var høreapparatområdet organiseret således, at kommunerne havde bevillingskompetencen og finansieringsansvaret for privat høreapparatbehandling med offentligt tilskud i henhold til serviceloven, mens regionerne efter sundhedsloven havde ansvaret for offentlig høreapparatbehandling på de offentlige, audiologiske sygehusafdelinger. Med vedtagelsen af lovforslaget L 59 om ændring af lov om social service og sundhedsloven samlede man imidlertid området under sundhedslovgivningen, hvorved regionerne kom til at stå for både bevilling og finansiering.¹

Baggrunden for lovændringen var den såkaldte kulegravning af høreapparatområdet, der blev iværksat af det daværende Socialministerium og Indenrigs- og Sundhedsministerium i efteråret 2010. I juni 2012 blev resultatet af dette arbejde præsenteret i rapporten 'Kulegravning af høreapparatområdet'.²

Kulegravningen afdækkede en række problematikker på området. Opdelingen mellem sociallovgivningen og sundhedsloven førte ifølge rapporten til uhensigtsmæssigheder i forhold til kvalitet, gennemsigtighed og udgiftskontrol. Samtidig blev det påpeget, at prisen på høreapparater indkøbt via offentligt udbud havde været faldende over en årrække, mens tilskuddene imidlertid var blevet opjusteret med den generelle pris- og lønudviklingen. Da der desuden skete en markant aktivitetsstigning på området, medførte dette ligeledes en stigning i udgifterne til tilskuddene til privat behandling. I kulegravningsrapporten skønnedes det, at den samlede udgiftsstigning til høreapparatbehandlingen havde været på 133 % i perioden 2001-2010.

På baggrund af konklusionerne fra kulegravningen foreslog den daværende regering bestående af Socialdemokraterne, Radikale Venstre og SF at ændre lovgivningen med henblik på at samle myndigheds- og finansieringsansvaret på området, opnå en enklere struktur og smidigere sagsbehandling for borgerne samt at nedjustere tilskuddet til høreapparatbehandling i privat regi. Dette resulterede i vedtagelsen af L 59 i december 2012.

1.2 Evalueringens formål og afgrænsning

I forbindelse med vedtagelsen af L 59 blev det besluttet, at lovændringen skulle evalueres to år efter ikrafttrædelsen. I bemærkningerne til lovforslaget hed det således:

"Med henblik på en vurdering af den overordnede organisering af høreapparatbehandlingen i Danmark vil regeringen evaluere den nye model for tilskud til høreapparatbehandling 2 år efter den foreslåede ikrafttrædelse af lovforslaget. Evalueringen skal bl.a. belyse udviklingen på området med privat tilskud, herunder i forhold til aktivitet og eventuel egenbetaling, samt udviklingen i ventetiden i det offentlige sygehusvæsen."

¹ Lovforslaget er tilgængeligt her: <http://www.ft.dk/samling/20121/lovforslag/L59/index.htm>

² Se: <http://www.sum.dk/Aktuelt/Nyheder/Sundhedspolitik/2012/Juni/~~/media/Filer%20-%20dokumenter/Hoereapparatomraadet/Kulegravning%20af%20h%C3%B8reapparatomr%C3%A5det%20-%20Juni%202012.ashx>

I henhold til ovenstående vil denne evaluering hovedsageligt beskæftige sig med udviklingen i tilskud til privat høreapparatbehandling, aktivitet på området og ventetider til offentlig høreapparatbehandling over de seneste år med henblik på at spore, hvilke konsekvenser lovændringen har haft i forhold til disse emner.

Høreapparat- og hørerehabiliteringsområdet er både omfangsrigt og præget af stor kompleksitet. I forbindelse med udarbejdelsen af evalueringen har Sundheds- og Ældreministeriet været i dialog med en lang række af aktører på området, hvoraf mange har udtrykt forskellige ønsker til emner, som kunne behandles heri. På baggrund af de rammer, der har været udstukket for evalueringen, har det ikke været muligt at imødekomme alle ønsker til indholdet. Evalueringen skal således ikke ses som en udtømmende behandling af høreapparatområdet, men som en konkret opfølgning af vedtagelsen af L 59.

Af bemærkninger til L 59 fremgik det yderligere, at lovændringen ikke ændrede på den hidtidige praksis, hvorunder behandlingen af børn og unge under 18 år samt personer med kompliceret høretab altid skal foregå på offentlige audiologiklinikker. Evalueringen koncentrerer sig derfor også om høreapparatbehandlingen af voksne med ukompliceret høretab.

1.3 Generelt om hørenedsættelse

Hørenedsættelse er den hyppigst forekommende funktionsnedsættelse i sanseapparatet. Hørenedsættelse defineres af World Health Organization (WHO) som manglende evne til at høre, varierende fra let hørenedsættelse til total døvhed. WHO graduerer hørenedsættelse på basis af gennemsnittet af rentonetærsklerne ved 500, 1000, 2000 og 4000 Hz for bedst hørende øre. Den skønnede forekomst baseret på denne graduering af hørenedsættelse hos personer over 15 år i den vestlige verden ses i tabel 1. Forekomsten af hørenedsættelse stiger med alderen.

Tabel 1: Estimerende prævalenser for hørenedsættelse hos voksne er baseret på WHO's klassifikation og graduering af hørenedsættelse

Grad af hørenedsættelse	Høretærskel i dB HL	Prævalens i procent befolkningen > 15 år
Let hørenedsættelse	26-40 dB HL	7,4-12,8 %
Moderat hørenedsættelse	41-60 dB HL	2,3-4,4 %
Svær hørenedsættelse	61-80 dB HL	0,4-1,3 %
Meget svær/total hørenedsættelse	81+ dB HL	0,1-1,3 %

Kilde: Mathers et al., 2003

Hørenedsættelse og døvhed kan være medfødt eller erhvervet. For medfødt hørenedsættelse er der hyppigt en arvelig komponent, mens andre årsager til medfødt hørenedsættelse/døvhed kan være relateret til komplikationer i graviditeten eller under fødslen. Hørenedsættelse og døvhed kan opstå når som helst i livet og kan være relateret til specifikke infektioner som fx meningitis. De fleste mennesker får desuden aldersrelateret hørenedsættelse af varierende omfang.

Uanset alder kan det have omfattende konsekvenser i hverdagslivet, hvis man ikke får relevant behandling for sin hørenedsættelse. Konsekvenserne af hørenedsættelse kan være vanskeligheder med at kommunikere, ensomhedsfølelse, isolation og frustration, ligesom nogle studier bl.a. har peget på en mulig sammenhæng mellem høretab og udvikling af demens.³

Rapporten "Uhørt? Betydningen af nedsat hørelse for arbejdsmarkedstilknytning og arbejdsliv" udarbejdet af SFI i 2006 viste, at hørenedsættelse bl.a. er forbundet med lavere beskæftigelsesgrad og tidligere tilbagetrækning fra arbejdsmarkedet for de ramte med betydelige negative økonomiske konsekvenser til følge for samfundet.⁴ Det er derfor også væsentligt i et samfundsøkonomisk perspektiv, at man i størst mulig grad afhjælper nedsat hørelse.

Ifølge Sundhedsstyrelsen kan behandling med høreapparat i mange tilfælde bidrage til at reducere funktionsevnenedsættelsen, der følger af nedsat hørelse. Høreapparatbehandling, herunder udredning af hørenedsættelse, er en kompleks indsats, som stiller store krav til relevant og tværfaglig ekspertise, og behandlingen varierer betydeligt fra person til person. For personer med svær hørenedsættelse eller meget svær hørenedsættelse/døvhed (jf. tabel 1) kan der være god effekt af Cochlear Implantat alene eller i kombination med høreapparat. Et Cochlear Implantat er et avanceret, indopereret apparat, der omdanner lyd til elektriske signaler, som via en elektrode sendes ind i øresneglen på bæreren. Herudover findes også behandlingsmuligheder med knogleforankrede høreapparater, som ligeledes forudsætter kirurgisk indgreb.

Ovenstående behandlingsmuligheder kan dog sjældent stå alene, men bør indgå i en samlet indsats med henblik på at give patienten den bedst mulige funktionsevne. Ifølge Sundhedsstyrelsen er der betydeligt potentiale i kombinationen af pædagogiske interventioner sammen med teknologisk udstyr, både høreapparater og andet udstyr, som kan kompensere for den konkrete hørenedsættelse og de problemstillinger, den enkelte patient oplever i sin hverdag.

1.4 Områdets omfang i Danmark

Det anslås almindeligvis, at 500.000-800.000 danskere lider af hørenedsættelse i forskellig grad, mens ca. 300.000 af disse skønnes at have høreapparat. Der findes dog ikke nøjagtige opgørelser herfor.

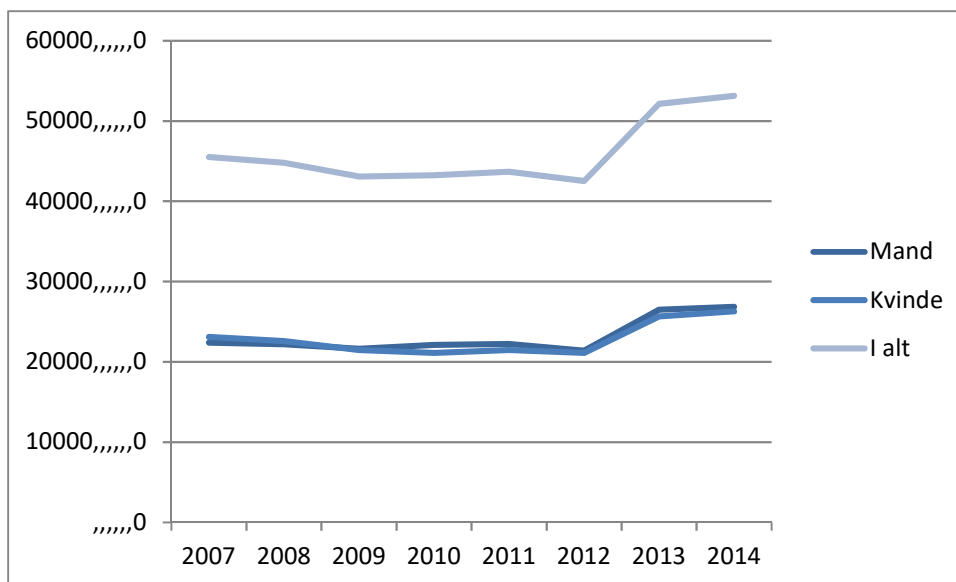
I perioden 2007 til 2014 har i gennemsnit 46.000 voksne årligt modtaget behandling relateret til høretab. Ca. en tredjedel af disse er i alderen 18 til 64 år, mens der for to tredjedele vedkommende er tale om borgere over 65 år.

³ <http://www.videnscenterfordemens.dk/forskning/forskningsnyheder/2011/02/hedsat-hoerelse-forbundet-med-demens/>

⁴ <http://www.sfi.dk/publikationer/uhort-5760/>

Af figur 1 fremgår udviklingen i antallet af voksne, der har modtaget behandling på baggrund af en høretabsdiagnose på sygehus eller hos praktiserende speciallæge. Figuren viser ligeledes udviklingen fordelt på køn.

Figur 1: Antal voksne der har modtaget behandling på baggrund af høretabsdiagnose årligt i Danmark i perioden 2007-2014



Kilde: Sundhedsdatastyrelsen på baggrund af Landspatientregisteret og Sygesikringsregisteret

Der ses ikke nogen betydelig forskel i forekomsten af høretabsdiagnoser mellem mænd og kvinder. Der ses en stigning i antallet af personer, der har modtaget behandling relateret til høretab fra 2012 til 2013, hvilket kan skyldes flere faktorer.

Opgørelser over de personer, der modtager høreapparatbehandling i offentligt regi, peger på, at gruppen følger samme mønster som personer med hørenedsættelse generelt. Dvs. at omtrent to tredjedele af denne gruppe er personer over 65 år, ligesom der heller ikke er nogen betydelig forskel på fordelingen mellem kønnene.

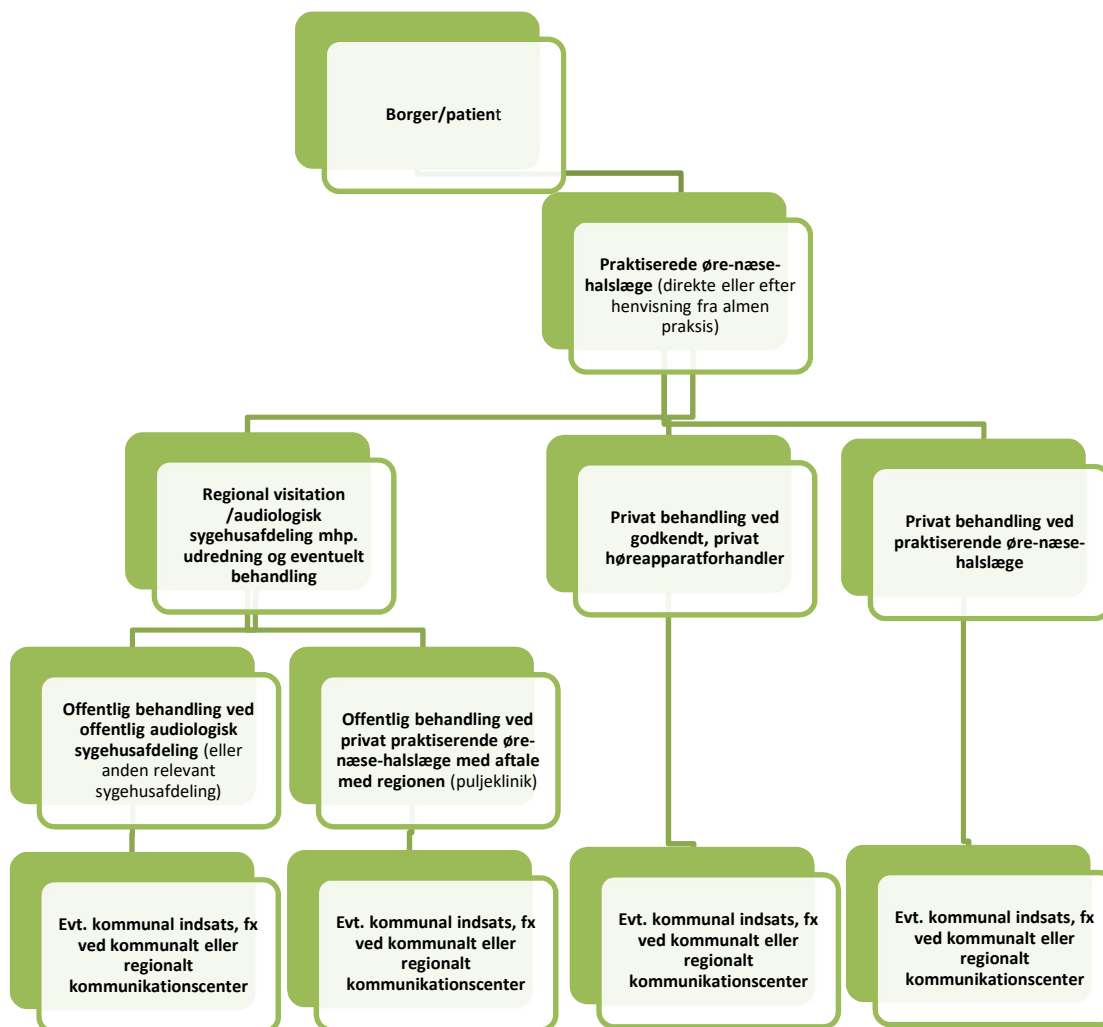
Behandling med høreapparat er ikke relevant for alle personer med hørenedsættelse, men beror på en vurdering af hørenedsættelsens omfang, karakter og konsekvenser i forhold til patientens dagligliv m.v. Udredningen af hørenedsættelse og evt. henvisning til høreapparatbehandling er beskrevet nærmere i næste kapitel.

Antallet af høreapparatbrugere forventes generelt at være voksende som følge af dels den demografiske udvikling, der resulterer i en større andel af ældre i befolkningen, ligesom den teknologiske udvikling på området gør høreapparatbehandling relevant for flere personer. Samtidig antages det, at den øgede brug af bærbare musikspillere samt eksponering for høje lydniveauer ved eksempelvis koncerter og på natklubber medfører en øget risiko for hørenedsættelse blandt unge.⁵

⁵ <http://www.who.int/mediacentre/news/releases/2015/ear-care/en/>

2. Patientens vej gennem systemet

Figur 2: Skematisering af førstegangsforsløb ved behandling med høreapparat for personer over 18 år med ukompliceret høretab



2.1 Udredning af hørenedsættelse og henvisning til behandling

Personer med hørenedsættelse er ikke en homogen gruppe. Behandlingsbehovet kan derfor variere, hvilket har betydning for patientens vej gennem systemet. Beskrivelsen nedenfor er afgrænset til personer, der henvender sig med en hørenedsættelse, når de er 18 år eller derover. Proceduren for udredning og henvisning af patienter med hørenedsættelse er beskrevet i en faglig vejledning fra Sundhedsstyrelsen til speciallæger i øre-, næse- og halssygdomme (ØNH-læger).⁶

⁶ Vejledningen findes her: <https://sundhedsstyrelsen.dk/da/nyheder/2015/~media/083ED360D6CA4D1DA3653FD579D741A0.ashx>

Når en person oplever en hørenedsættelse, er det første trin at søge konsultation ved enten egen læge eller direkte ved en privat praktiserende ØNH-læge. ØNH-lægen foretager den initiale udredning af patienten og henviser patienten, hvis der er indikation for høreapparatbehandling eller behov for yderligere udredning og/eller behandling ved offentlig sygehusafdeling. Henvisning fra ØNH-læge er en forudsætning for både offentligt høreapparatbehandling og privat høreapparatbehandling med offentligt tilskud.

En væsentlig del af udredningen handler om at udelukke behandlingskrævende sygdomme, som har medført hørenedsættelse eller døvhed. Patienter med kompliceret hørenedsættelse, ved mistanke om sygdom, eller hvis den påkrævede behandling er fastsat som enten regions- eller højt specialiseret funktion i Sundhedsstyrelsens specialeplan, henvises til en offentlig audiologisk sygehusafdeling med henblik på yderligere udredning og eventuel behandling.

Vurdering af behovet og indikationen for høreapparatbehandling beror dels på en konkret undersøgelse af hørenedsættelsens omfang og karakter, dels på hørenedsættelsens konsekvenser i forhold til patientens aktiviteter og deltagelse i hverdagslivet. En række forhold udover sværhedsgraden af hørenedsættelsen baseret på toneaudiometri har betydning for, om høreapparatbehandling er indiceret. Blandt disse kan nævnes personens egen motivation, kommunikationsbehov, hørekurvens konfiguration og graden af skelnetab i ro og støj samt konsekvenserne af hørenedsættelsen i relation til aktiviteter og deltagelse i hverdagslivet.

Udover målinger af hørelsen er andre aspekter vigtige i vurderingen af behandlingsbehovet. Det gælder muligheden for at deltage i aktiviteter både socialt og på arbejdsmarkedet samt sikkerhedsmæssige forhold, som eksempelvis muligheden for at kunne reagere adækvat på farlige situationer, som kræver hørelse, fx brandalarmer, børns gråd m.v.

2.2 Frit valg – offentlig eller privat behandling

Patienter, der henvises til høreapparatbehandling, kan som udgangspunkt vælge mellem vederlagsfri offentlig behandling og privat behandling med offentligt tilskud, jf. bekendtgørelsen om høreapparatbehandling.⁷ Børn og unge under 18 år og personer med kompliceret høretab skal dog altid henvises til behandling på sygehusenes audiologiske klinikker, jf. Sundhedsstyrelsens faglige vejledning.

Patienter, der vælger privat høreapparatbehandling ved en godkendt, privat forhandler af høreapparater, opsøger en sådan. Private forhandlere af høreapparater godkendes som fastsat i bekendtgørelsen af DELTA Teknisk Audiologisk Laboratorium, og en liste over godkendte, private forhandlere findes på deres hjemmeside (www.audiologi.dk).⁸ Ansøg-

⁷ Bekendtgørelse nr. 1438 af 23. december 2012, <https://www.retsinformation.dk/Forms/R0710.aspx?id=144775>

⁸ Se afsnit 5.4 for en nærmere beskrivelse af godkendelsesprocessen for private leverandører af høreapparatbehandling.

ning om tilskud sendes herefter til bopælsregionen, som bevilliger tilskuddet, hvormed behandlingen iværksættes. Som udgangspunkt skal der gå fire år, før der kan opnås nyt offentligt tilskud til privat høreapparatbehandling, jf. afsnit 2.4.

Patienter, der vælger offentlig behandling, indkaldes af regionen. Regionen giver på baggrund af henvisningen og eventuel efterfølgende udredning på audiologisk sygehusafdeling patienten tid til behandling af hørenedsættelsen. Den offentlige behandling foregår afhængigt af hørenedsættelsens kompleksitet og sværhedsgrad herefter på en audiologisk sygehusafdeling på relevant specialiseringsniveau eller ved en ØNH-læge, som regionen har aftale med.

Patienter, der bør udredes eller behandles på en offentlig sygehusafdeling henvises direkte til en offentlig audiologisk sygehusafdeling. Det gælder eksempelvis patienter med kompliceret hørenedsættelse, eller hvor der er mistanke om sygdom m.v. Hvis der er usikkerhed om behandlingen, er det ligeledes væsentligt, at patienten udredes yderligere af relevante specialister. Patienter, der henvises direkte til en offentlig, audiologisk sygehusafdeling med henblik på udredning og evt. behandling af hørenedsættelse, indkaldes af sygehuset.

2.3 Opfølgende behandling og øvrige indsatser

Personer, som er blevet behandlet med høreapparat, har behov for løbende opfølgning, fx fordi hørenedsættelsen ændrer karakter, deres høreapparat ophører med at fungere, eller fordi den teknologiske udvikling muliggør en bedre behandling. Det betyder, at personer med hørenedsættelse løbende vil skulle gennemgå et af de beskrevne forløb. Den enkeltes forløb er dog ikke nødvendigvis identiske, netop fordi der kan ske ændringer i den pågældendes behandlingsbehov. Det kan fx være ændringer i hørenedsættelsens karakter, der kræver yderligere udredning og eventuelt på offentlig audiologisk sygehusafdeling. Det kan også være, at hørenedsættelsen ændrer sig, så der opstår behov for andre relevante indsatser.

I forbindelse med høreapparatbehandling kan nogle patienter have behov for yderligere indsatser i form af fx rådgivning, undervisning i høreteknik, udlevering og træning i brug af supplerende hjælpemidler m.m. Rehabilitering og bevilling af hjælpemidler er en kommunal myndighedsopgave, og indsatserne gives ofte på et kommunikationscenter.

2.4 Genudlevering af høreapparater

Der skal som udgangspunkt gå mindst fire år fra tidspunktet for ibrugtagningen af sidste høreapparat, før patienten igen kan få offentligt tilskud. Hvis personen som følge af en helbredsbetiget forværrelse af hørelsen har behov for nyt høreapparat før fireårsperiodens ophør, skal personen henvises hertil via en ØNH-læge. Private høreklinikker kan ikke uden ny henvisning søge om nyt tilskud inden fireårsperiodens ophør.

Der kan dog gives tilskud til nyt apparat inden fire år, hvis det ikke længere kan anvendes pga. legemlige forandringer eller slitage, eller hvis det er gået tabt som følge af tyveri, brand eller lignende.

Med lovændringen i 2013 frafaldt kravet om henvisning fra ØNH-læge ved genudlevering af høreapparater ved en godkendt, privat høreapparatforhandler efter de fire år er gået. Det er således op til den enkelte region, om man vil stille krav om lægehenvi-
sning ved genudleveringen.

3. Udvikling i aktivitet og ventetid

3.1 Udleverede høreapparater

Udviklingen i antallet af årligt udleverede høreapparater samt de private leverandørers andel heraf fremgår af tabel 3. De udleverede høreapparater dækker både udleveringer til personer, der ikke tidligere har haft høreapparat, og genudleveringer til eksisterende høreapparatbrugere, der får udskiftet deres apparater. Det anslås, at ca. 80 % af høreapparatbrugere anvender apparater på begge ører.

Tabel 3: Udvikling i antal udleverede høreapparater fra offentlige klinikker samt apparater udleveret fra private klinikker med offentligt tilskud pr. år i perioden 2011-2015

År	Antal høreapparater udleveret pr. år	Heraf andel fra private leverandører
2011	119.327	49 %
2012	131.355	55 %
2013	117.737	46 %
2014	136.187	40 %
2015	138.347	45 %

Kilde: Opgjort på baggrund af indberetninger fra DELTA til Sundheds- og Ældreministeriet

Nogle regioner har indgået aftaler med privatpraktiserende ØNH-læger om udlevering af høreapparater på regionens vegne. Apparater udleveret fra disse indgår i ovenstående under det offentlige andel. Tabellen medtager ikke høreapparater, som er solgt uden offentligt tilskud.

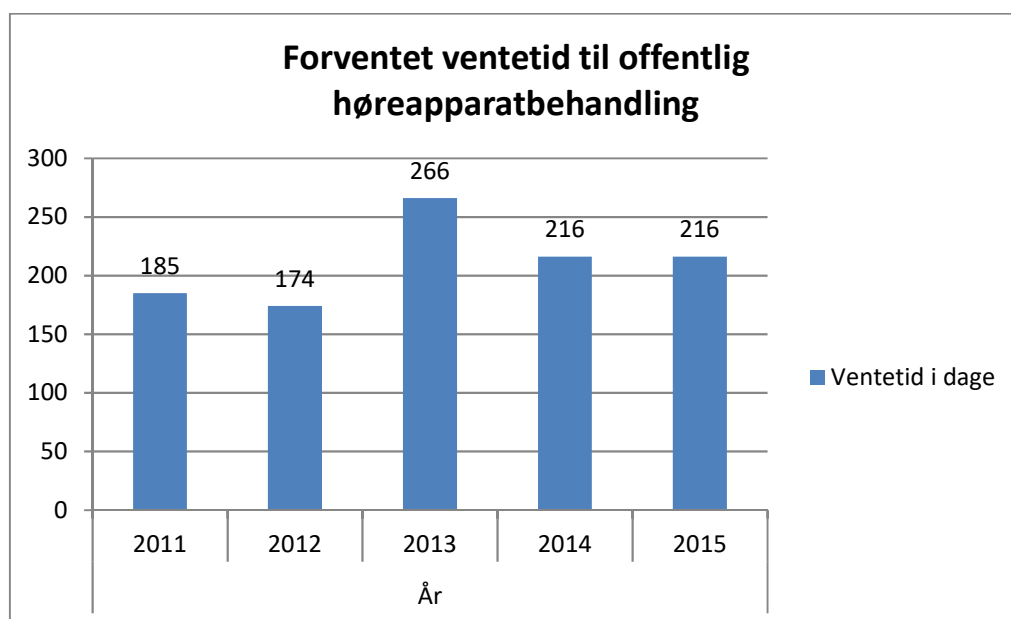
Overordnet ses en stigning i det samlede antal høreapparater, der er udleveret pr. år. Andelen af høreapparater, der udleveres fra private leverandører, ser ud til at være faldet lidt i perioden efter lovændringen.

Antallet af godkendte, private klinikker er steget fra 186 klinikker i 2011 til 300 i første kvartal 2016.

3.2 Ventetid til høreapparatbehandling

Af figur 3 fremgår udviklingen i ventetiden til høreapparatbehandling ved offentlige klinikker fra 2011 til 2015. Ventetiderne skal læses med forbehold for visse usikkerheder. Først og fremmest skal det bemærkes, at opgørelserne viser den *forventede* ventetid til første undersøgelse på opgørelsestidspunktet. Den reelle ventetid for patienten kan derfor variere i forhold hertil. Der kan desuden være forskelle i registreringsmetoden fra sygehus til sygehus, ligesom ventetiderne er opgjort pr. klinik og ikke er vægtet efter patientvolumen.

Figur 3: Forventet ventetid til første undersøgelse (audiologi) ved offentlige høreklিনikker på landsplan – udvikling 2011-2015



Kilde: Sundhedsdatastyrelsen på baggrund af opgørelser fra Venteinfo.dk

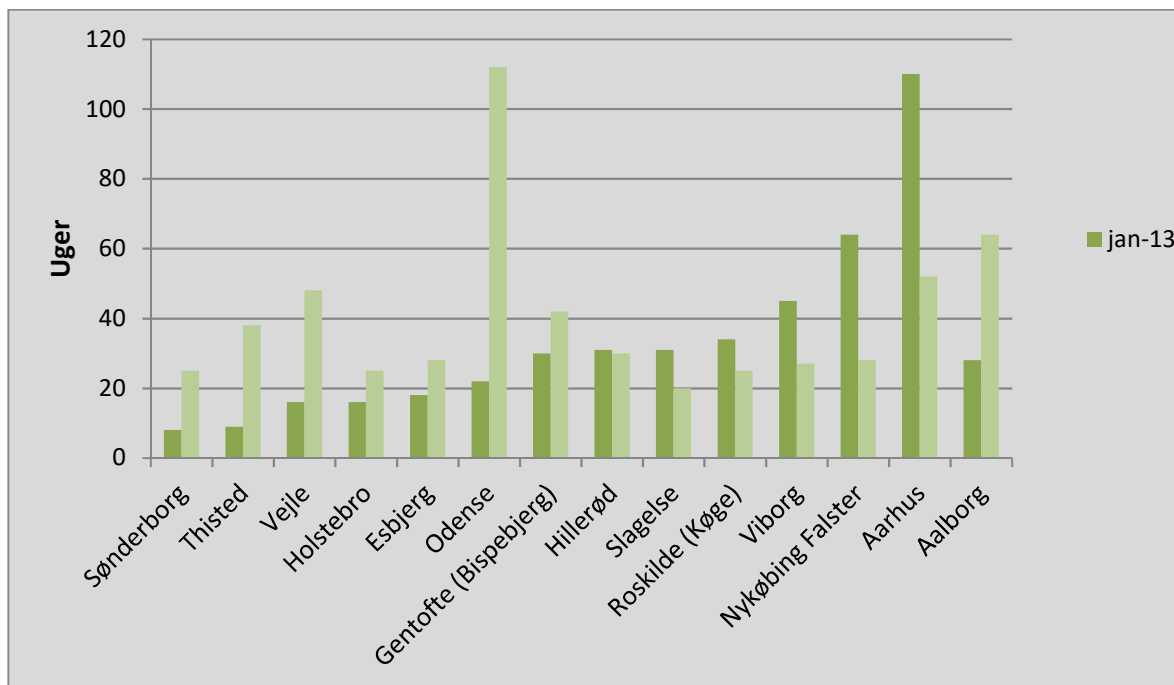
Opgørelsen viser, at der i 2013 skete en markant stigning i ventetiden til første undersøgelse på offentlige høreklিনikker. Således steg den gennemsnitlige ventetid fra 174 dage i 2012 til 266 dage i 2013, svarende til fra 25 til 38 uger. Efterfølgende skete der dog igen et væsentligt dyk, således at den gennemsnitlige ventetid i både 2014 og 2015 var 216 dage (svarende til knap 31 uger). Det tyder på, at de offentlige klينikker i nogen grad har tilpasset deres aktivitet til en øget efterspørgsel, dog uden at nå ned på samme niveau for ventetiden som tidligere.

Hvis man kigger på de enkelte offentlige klينikker, er udviklingen i ventetiden til høreapparatbehandling dog langt fra entydig, som det fremgår af figur 4 nedenfor. Figuren viser den forventede ventetid til høreapparatbehandling i uger ved et udsnit af de offentlige klينikker ved lovændringens ikrafttrædelse i januar 2013 sammenlignet med den forventede ventetid pr. maj 2016.

I januar 2013 varierede den forventede ventetid således fra otte uger til 110 uger, mens der i maj 2016 var tale om en variation fra 20 uger til 112 uger. Det ses ligeledes af diagrammet, at nogle klينikker har oplevet markante stigninger i den forventede ventetid i perioden, mens andre tilsvarende har oplevet markante fald. Det er dog igen vigtigt at pointere, at ventetidsopgørelserne skal læses med førnævnte forbehold.

De offentlige, audiologiske afdelinger varetager foruden almindelig høreapparatbehandling en række andre opgaver, herunder bl.a. hørescreening af nyfødte, behandling af kompliceret høretab, behandling af høretab hos børn og unge og behandling med cochlear implantat. Den almene høreapparatbehandling på de audiologiske afdelinger indgår derfor i en samlet prioritering sammen med disse andre ydelser.

Figur 4: Forventet ventetid i uger til første undersøgelse (audiologi) ved udsnit af offentlige høreklিনikker – januar 2013 og maj 2016



Kilde: Opgørelser via Venteinfo.dk

Patienterne har under det almindelige, frie sygehusvalg mulighed for selv at vælge, hvilken offentlig høreklinik de vil behandles på – herunder i en anden region end deres bopælsregion. Høreapparatbehandling er derimod ikke omfattet af det udvidede, frie sygehusvalg, der giver mulighed for behandling på et privathospital, hvis ventetiden til behandlingen i offentligt regi overstiger 30 dage.

En del af forklaringen på, at patienterne ikke i større grad opsøger behandling på andre offentlige klinikker er formentligt, at der ofte er tale om ældre borgere, der af forskellige årsager kan have svært ved at transportere sig over længere afstande og derfor foretrækker behandling så tæt på eget hjem som muligt. Ligeledes ydes der kun kørselsgodtgørelse svarende til udgiften til nærmeste sygehus. Det kan dog også tænkes, at nogle patienter mangler viden om muligheden for at vælge behandling på et andet offentligt sygehus eller ved en privat høreklinik.

Ifølge Private Audiologiske Klinikkers Sammenslutning (PAKS) er ventetiden til høreapparatbehandling blandt de private klinikker generelt kort og har holdt sig konstant. De skønner, at borgerne under normale omstændigheder vil kunne få en tid inden for en uge. Foreningen af høreapparatbehandlende øre-næse-halslæger (HØPA) har tilsvarende oplyst, at ventetiden typisk er to til fire uger hos ØNH-læger, der varetager offentlig høreapparatbehandling efter aftale med regionen. Der findes dog ingen systematiske opgørelser over ventetiderne til høreapparatbehandling ved private klinikker eller praktiserende ØNH-læger.

4. Omkostninger

4.1 Udgifter til offentlig høreapparatbehandling

Af nedenstående tabel fremgår udgifterne for perioden 2012-2014, der direkte er forbundet med høreapparatbehandlingen på henholdsvis sygehus og ved speciallæge samt udgifterne til indkøb af høreapparater via Amgros.

Tabel 4: Udgifter til høreapparatbehandling i offentligt regi

	Sygehus	Speciallæge	Høreapparater	Udgifter i alt
2012:	32 mio. kr.	14 mio. kr.	185 mio. kr.	231 mio. kr.
2013:	50 mio. kr.	20 mio. kr.	99 mio. kr.	169 mio. kr.
2014:	72 mio. kr.	10 mio. kr.	123 mio. kr.	205 mio. kr.

Kilde: Sundhedsdatastyrelsen på baggrund af Landspatientregisteret og Sygesikringsregisteret samt DELTA's årlige afrapporteringer til Sundheds- og Ældreministeriet. Tal er afrundet til hele millioner.

Udgifterne til selve behandlingen i offentligt regi har været stigende over perioden, hvilket skal ses i lyset af, at det samlede antal borgere, der modtager høreapparatbehandling, er steget, ligesom en større andel som nævnt søger behandling i offentligt regi efter lovændringen i 2013. Der kan yderligere være afledte udgifter forbundet med behandlingen, som ikke fremgår af ovenstående. De offentlige udgifter til høreapparater er derimod faldet efter lovændringen, hvilket skal ses i lyset af, at det via Amgros' udbud er lykkedes at indkøbe apparater til en lavere pris end tidligere.

4.2 Udvikling i offentligt tilskud til privat høreapparatbehandling

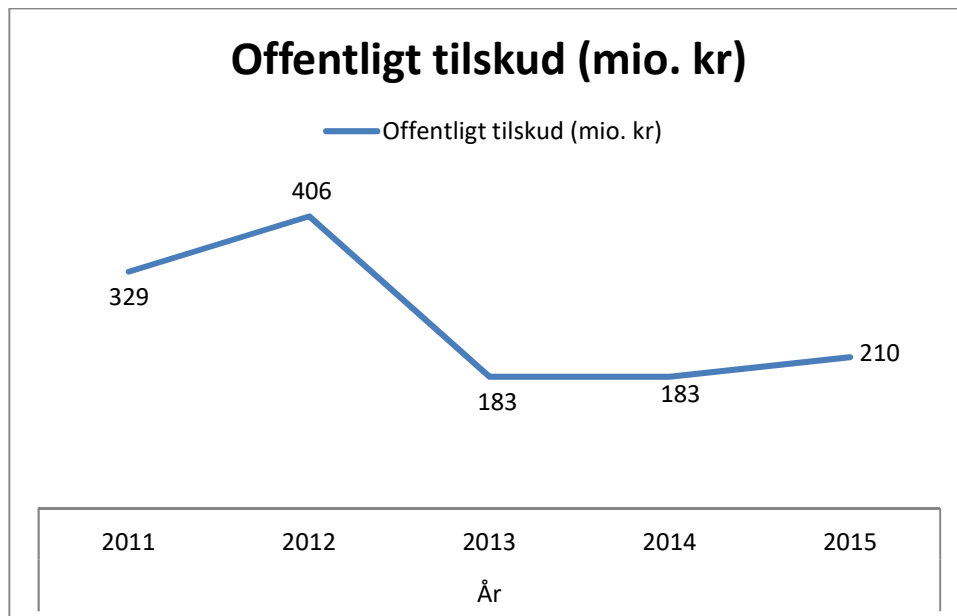
I forbindelse med lovændringen pr. januar 2013 blev det offentlige tilskud til høreapparatbehandling i privat regi som nævnt nedreguleret. Inden lovændringen udgjorde tilskuddet op til 5.607 kr. pr. apparat, og ifølge kulegravningsrapporten oplevede kommunerne, at fakturaerne fra de private leverandører så godt som altid var på mindst det fulde tilskudsbeløb.⁹

Baggrunden for nedjusteringen af tilskuddet var først og fremmest, at prisen på høreapparater indkøbt til behandling i offentligt regi havde været faldende i perioden fra år 2000 og frem. Med lovændringen ændrede man ligeledes den hidtidige praksis, hvor tilskuddet blev opgjort med samme takst pr. høreapparat uanset om behandlingen fandt sted på kun ét øre eller begge. Dette skete ud fra en vurdering af, at det ikke er væsentligt mere arbejdskrævende at behandle hørenedsættelse på to ører end ét. Som følge heraf blev tilskuddet fastsat til 4.000 kr. ved behandling på ét øre og 6.350 kr. ved behandling på begge ører (mod tidligere op til 11.214 kr.). Tilskuddet er fastsat ud fra en pris på selve apparatet på maksimalt 2.000 kr., mens tilpasning og behandling ligeledes udgør 2.000 kr. ved behandling på ét øre, mens der ved behandling på begge ører ydes yderligere 350 kr. hertil.

⁹ Se s. 31 i kulegravningsrapporten: <http://www.sum.dk/Aktuelt/Nyheder/Sundhedspolitik/2012/Juni/~//media/Files/20-%20dokumenter/Hoere-apparatomaadet/Kulegravning%20af%20h%C3%B8reapparatomr%C3%A5det%20-%20Juni%202012.ashx>

Taksten for den del af tilskuddet, der gives til selve behandlingen, reguleres årligt efter den almindelige pris- og lønudvikling. I 2017 udgør det samlede tilskud således 4.054 kr. for behandling af 1. øre og 2.360 kr. for behandling på 2. øre.¹⁰

Figur 5: Udvikling i offentligt tilskud til privat høreapparatbehandling 2011-2015



Kilde: Baseret på opgørelser fra DELTA

Som det fremgår af figur 5, medførte lovændringen pr. januar 2013 som forventet et fald i de offentlige udgifter til tilskud til privat høreapparatbehandling. Mens de offentlige tilskud i 2012 udgjorde 406 mio. kr., var det i 2015 faldet til 210 mio. kr. Opgørelsen over tilskuddene er estimeret på baggrund af antallet af udleverede apparater fra private leverandører, herunder ud fra et estimat af den gængse fordeling af behandling på ét eller begge ører.

4.3 Patienternes egenbetaling

Borgernes egenbetaling ved privat høreapparatbehandling registreres ikke centralt, og det har derfor ikke været muligt som ønsket at opgøre, hvilken indvirkning lovændringen eventuelt har haft på denne.

I kulegravningsrapporten fremgik det, at repræsentanter for de private leverandører vurderede, at ca. 75 % af de borgere, der modtog behandling hos dem, havde en grad af egenbetaling.

Størrelsen på egenbetalingen vil være afhængig af, hvilket apparat borgeren ønsker m.v. I nogle tilfælde kan egenbetalingen udgøre mange tusinde kroner. For nogle pensionister kan der dog være mulighed for at få dækket en væsentlig del af egenbetalingen via helbredstillæg som beskrevet nedenfor, ligesom nogle borgere delvist får dækket udgiften gennem en privat forsikringsordning som Sygeforsikringen Danmark.

¹⁰ Jf. cirkulæreskrivelse om regulering for 2017 af tilskud til høreapparatbehandling hos privat leverandør efter eget valg, <https://www.retsinformation.dk/Forms/R0710.aspx?id=186048>

4.4 Kommunernes udgifter til helbredstillæg ved høreapparatbehandling

Kommunerne yder efter nærmere bestemmelser et formuebestemt helbredstillæg til økonomisk vanskeligt stillede folke- og førtidspensionister i forbindelse med høreapparatbehandling i privat regi.¹¹ Helbredstillægget ydes til dækning af den del af udgiften til høreapparatbehandling ved privat leverandør, der overstiger det offentlige tilskud, og kan maksimalt udgøre 85 % af egenbetalingen. Høreapparatbehandling var ikke omfattet af helbredstillæg før overflytningen af området til sundhedsloven som følge af L 59.

Udgifterne på landsplan til helbredstillæg i forbindelse med høreapparatbehandling udgjorde 43,1 mio. kr. i 2014 og 55,2 mio. kr. i 2015, svarende til en stigning på 28 %.¹² Der er ikke fastsat nogen øvre beløbsgrænse for, hvor stort helbredstillægget ved høreapparatbehandling kan være.

¹¹Jf. § 14 a, stk. 1, i lov om social pension og § 18, stk. 1, i lov om højeste, mellemste, forhøjet almindelig og almindelig førtidspension m.v.

¹² Opgørelser af de kommunale driftsregnskaber, gruppe 5.67.014 'Høreapparater, helbredstillæg', Danmarks Statistik via <http://www.statistikbanken.dk/>

5. Kvalitet i behandlingen

5.1 Personalets kompetencer

Flere forskellige faggrupper med forskellig uddannelsesbaggrund indgår i høreapparatbehandling. Heraf er de medicinske uddannelser omfattet af sundhedsfaglig autorisation efter autorisationsloven, mens de øvrige faggrupper, der gennemgås nedenfor, ikke er omfattet af sundhedsfaglig autorisation.

I september 2015 udgav en arbejdsgruppe bestående af repræsentanter for bl.a. høreapparatbrugere, producenter samt læger og forskere på området visionsoplægget "Fremtidens hørerehabilitering i Danmark".¹³ I oplægget peges der bl.a. på, at der på nuværende tidspunkt overordnet findes tre forskellige uddannelser på høreapparatområdet¹⁴ (foruden de medicinske uddannelser) med hver deres fordele og ulemper, bl.a. i forhold til tilegnelsen af praktiske og teoretiske færdigheder. De tre uddannelser er kort skitseret nedenfor.

Erhvervsuddannelsen til audiologiassistent: Audiologiassistentuddannelsen udbydes på Syddansk Erhvervsskole og tager to år og seks måneder, hvoraf størstedelen foregår som praktik i offentlig eller privat klinik med indlejrede skoleophold. Adgangskravet er ni års skolegang. Audiologiassistenter udlæres bl.a. til at foretage audiologiske målinger samt at kunne tilpasse høreapparater og foretage finjustering af disse.

Universitetsuddannelsen i audiologopædi: Uddannelsen til audiologopæd består af en treårig bacheloruddannelse og en toårig kandidatuddannelse, hvor adgangskravet er en studentereksamen. Audiologopædien beskæftiger sig med diagnostik, undervisning, behandling og forskning i forbindelse med læse-, stave-, skrive-, høre-, tale- og stemmevanskeligheder. De fleste audiologopæder arbejder i det offentlige inden for specialundervisning ved kommunikationscentre, tale- og høreinstitutter eller centre for voksenuddannelser, men nogle finder også ansættelse på audiologiske hospitalsafdelinger eller ved private firmaer i høreapparatbranchen.

Uddannelsen i audiologi ved Syddansk Universitet: Uddannelsen består af en treårig bacheloruddannelse og en toårig kandidatuddannelse, hvor adgangskravet er en studentereksamen. Uddannelsen kombinerer medicinske, sproglige og tekniske fag og har to forskellige retninger: teknisk audiologi og pædagogisk audiologi. De studerende lærer at udføre audiologiske målinger til behandling med høreapparater og opnår indsigt i udvælgelsen af høreapparater og tilpasningen af disse m.v.

I "Fremtidens hørerehabilitering i Danmark" anbefales det, at de eksisterende uddannelser på området gentænkes med henblik på at skabe en mere målrettet uddannelse på området i stedet. Indholdet og opbygningen af en sådan uddannelse vil fx kunne tage udgangspunkt i anbefalingerne i den europæiske standard for høreapparatbehandling (jf. evalueringens

¹³ http://audiologi.dk/wp-content/uploads/2015/10/150928_Visionsopl%C3%A6g-vedr.-Fremtidens-H%C3%B8rerehabilitering-i-Danmark.pdf

¹⁴ Herudover har en privat høreklinikkæde etableret egen uddannelse.

appendiks b). Ved en evt. etablering af en ny uddannelse vil det ligeledes kunne overvejes at lade denne faggruppe omfatte af autorisation.

I henhold til bekendtgørelsen om høreapparatbehandlings § 5 er det et krav for godkendelse af private høreklinikker, at audiometri og tilpasning af høreapparat skal udføres af enten speciallæger i øre-, næse- og halssygdomme med audiologi som særligt fagområde, speciallæger i øre-, næse- og halssygdomme med efteruddannelse i audiologi eller audiologi-assistenten. For audiologiassistenter, som er færdiguddannede efter 1. juli 2000, er der endvidere krav om to års erhvervserfaring fra en audiologisk klinik for selvstændigt at kunne foretage audiometri og tilpasning af høreapparater. Audiologer uddannet fra Syddansk Universitet og audiologopæder er på nuværende tidspunkt ikke nævnt i bekendtgørelsen.

5.2 Klagemuligheder ved høreapparatbehandling

Hvis en borger oplever utilfredsstillende forhold ved høreapparatbehandlingen, må det forventes, at vedkommende i første omgang klager direkte til det sygehus eller den private klinik m.v., der har stået for denne. Mulighederne for den videre klageadgang adskiller sig på nogle punkter alt efter, om behandlingen har fundet sted i offentligt eller privat regi, og om den er udført af en autoriseret sundhedsperson eller ej.

Styrelsen for Patientsikkerhed behandler klager over den sundhedsfaglige virksomhed, som udøves i det offentlige sundhedsvæsen, jf. lov om klage- og erstatningsadgang inden for sundhedsvæsenet (lovbekendtgørelse nr. 84 af 17. januar 2017).¹⁵

Når der ydes tilskud fra regionen til høreapparatbehandling i privat regi, er der i denne sammenhæng også tale om behandling i det offentlige sundhedsvæsen. Styrelsen for Patientsikkerhed har derfor kompetence til at behandle klager herover, uanset om behandlingen er udført af en autoriseret sundhedsperson eller eksempelvis en audiologiassistent. Styrelsen tager stilling til, om den sundhedsfaglige virksomhed har været kritisabel, eller om der er handlet i strid med reglerne i sundhedslovens kapitel 4-9 og afsnit IV.

Sundhedsvæsenets Disciplinærnævn behandler klager over den sundhedsfaglige virksomhed, som udøves af konkrete sundhedspersoner. Disciplinærnævnets kompetence er begrænset til at behandle klager over autoriserede sundhedspersoner og de ikke-autoriserede persongrupper, som fremgår af § 1 i bekendtgørelse nr. 1448 af 15. december 2010 om ikke-autoriserede persongrupper inden for sundhedsvæsenet, der er omfattet af Sundhedsvæsenets Disciplinærnævns virksomhed.¹⁶ Disciplinærnævnet kan derfor ikke behandle klager over audiologiassistenter, da disse ikke er autoriserede og ikke er omfattet af nævnte bekendtgørelse.

Disciplinærnævnet tager stilling til, om sundhedspersonens sundhedsfaglige virksomhed har været kritisabel, eller om sundhedspersonen har handlet i strid med sundhedslovens kapitel 4-7 og 9.

¹⁵ <https://www.retsinformation.dk/Forms/R0710.aspx?id=184121>

¹⁶ <https://www.retsinformation.dk/Forms/R0710.aspx?id=135018>

Styrelsen for Patientsikkerhed har ikke kompetence til at behandle en klage over privat høreapparatbehandling i tilfælde, hvor patienten selv har afholdt hele udgiften uden offentligt tilskud.

5.3 Tilsyn med offentlig høreapparatbehandling

Behandlingen på offentlige, audiologiske afdelinger er underlagt tilsyn af Styrelsen for Patientsikkerhed, der fører tilsyn med sundhedsvæsenets sundhedsfaglige virksomhed. Formålet med tilsynet er blandt andet at identificere sundhedspersoner, som kan udgøre en risiko for patienterne, men også at identificere områder, procedurer m.v. inden for behandlingen, der mere generelt kan udgøre en væsentlig risiko for patientsikkerheden. Et hovedformål med tilsynsvirksomheden er således at sikre, at patienterne ikke udsættes for fejlbehandling eller skade som følge af generelle systemfejl eller enkelte sundhedspersoners risikoadfærd. Derudover har tilsynet også til formål at sikre overholdelse af patienternes retstilling.

Folketinget vedtog i 2016 en lovændring for tilsynet på sundhedsområdet, der har til formål at gøre tilsynet risikobaseret. Det betyder, at Styrelsen for Patientsikkerhed tilrettelægger tilsynet ud fra en risikovurdering, så det hovedsageligt retter sig mod de behandlingssteder, hvor der vurderes at være de største patientsikkerhedsmæssige risici. Samtidig er der fortsat et reaktivt tilsyn med de behandlingssteder, der ikke modtager risikobaseret tilsyn.

Udover tilsynet med behandlingssteder fører Styrelsen for Patientsikkerhed ligeledes tilsyn med den sundhedsfaglige virksomhed, der udføres af konkrete personer inden for sundhedsvæsenet. Da audiologiassistenter, audiologer og audiologopæder ikke er autoriserede sundhedspersoner efter autorisationsloven, er disse faggrupper imidlertid ikke omfattet af styrelsens individtilsyn.

5.4 Godkendelse og tilsyn ved privat høreapparatbehandling

Som fastsat i bekendtgørelsen om høreapparatbehandling står DELTA Teknisk-Audiologisk Laboratorium for at godkende private leverandører af høreapparatbehandling samt at udføre årlige tilsyn hos disse. Det er en betingelse for at kunne få offentligt tilskud til høreapparat, at behandlingen udføres af en godkendt klinik. Der findes godt 300 godkendte, private høreklinikker i Danmark. Godkendelsesordningen omfatter også praktiserende ØNH-læger, som varetager høreapparatbehandling for regionen.

Godkendelsesordningen har til formål at sikre, at borgere, der vælger privat høreapparatbehandling, behandles af personale med de nødvendige kompetencer, og at klinikkerne er i besiddelse af det nødvendige udstyr og faciliteter.

I forbindelse med godkendelsen er det et krav, at klinikken har udarbejdet en kvalitetshåndbog, der beskriver bl.a. procedurer for audiometri, udstyr og lokaler, personalets kompetencer og uddannelse, ansvarsfordeling, håndtering af klager, kontrol af høreapparatets funktion samt opfølgning på behandling.

Private klinikker vil være omfattet af tilsyn fra både DELTA og Styrelsen for Patientsikkerhed, hvis behandlingen udføres af en læge.

5.5 Opfølgning på kvalitet af behandling m.v.

Som opfølgning på behandlingen ved private høreapparatklinikker, skal borgerne besvare et kort spørgeskema om deres udbytte af apparatet baseret på det internationale spørgeskema *International Outcome Inventory for Hearing Aid (IOI-HA)*.¹⁷ Skemaet udleveres af klinikkerne, som også indberetter besvarelsenerne til DELTA.

De opgjorte besvarelser af spørgeskemaerne tegner generelt et positivt billede af kvaliteten af behandlingen. Eksempelvis angav under en halv procent af respondenterne i første halvår 2015, at de slet ikke benytter det udleverede høreapparat, mens langt størstedelen benytter det minimum fire timer dagligt.¹⁸

Det er imidlertid en udfordring, at der ikke er fastsat en standardiseret procedure for, hvordan spørgeskemaet skal udleveres og håndteres. Det betyder bl.a., at der er forskel på, hvornår i processen borgeren besvarer skemaet, ligesom nogle klinikker udsender skemaet til borgeren, mens andre interviewer vedkommende i forbindelse med efterkontrollen. Dertil kommer, at svarprocenten varierer meget fra klinik til klinik, og at svarprocenten på landsplan kun er på omkring 50 %. Derfor skal resultaterne af de opgjorte spørgeskemaer læses med forbehold.

En tilsvarende opfølgning via spørgeskemaer sker ikke ved de offentlige, audiologiske klinikker.

¹⁷ Spørgeskemaet er tilgængeligt her: <http://audiologi.dk/wp-content/uploads/2014/07/Standard-Revised-Danish-IOI-HA.pdf>

¹⁸ http://audiologi.dk/wp-content/uploads/2015/12/Rapport_SUM_2015-1_IOI-HA_web.pdf

6. Opsamling

Der er over de senere år set en stigning i antallet af høreapparater, der udleveres fra offentlige klinikker eller fra private klinikker med offentligt tilskud. Dette er formentligt delvist et resultat af, at den teknologiske udvikling på området har gjort høreapparatbehandling relevant for en større gruppe end tidligere, samtidigt med at flere diagnosticeres med hørenedsættelse. Opgørelserne tyder på, at en lidt større andel af patienterne har fået apparaterne i offentligt regi efter 2013.

Lovændringen på baggrund af L 59 har som ventet givet bedre muligheder for udgiftsstyring på høreapparatområdet, og nedsættelsen af tilskuddet til behandling ved private klinikker ses at have medført en betydelig besparelse for det offentlige. Evalueringen har ikke som ønsket haft mulighed for at undersøge udviklingen i borgernes egenbetaling ved behandling i privat regi. Såfremt det fremadrettet skal gøres muligt at følge dette, vil det være nødvendigt, at de private leverandører dels skal oplyse borgerens egenbetaling i forbindelse med tilskudsprocessen, og dels vil der skulle ske en systematisk registrering heraf.

Ventetiden til høreapparatbehandling i det offentlige sygehusvæsen er fortsat lang. I 2015 måtte man som borger således i gennemsnit regne med at skulle vente 216 dage på den første undersøgelse på en audiologisk klinik. Imidlertid er der også betydelig variation i ventetiden mellem de enkelte offentlige klinikker. Det kan på den baggrund bl.a. overvejes at styrke kommunikationsindsatsen om muligheden for at vælge behandling på anden offentlig klinik under det almindelige, frie sygehusvalg. Ligeledes kan der overvejes initiativer til at udbrede erfaringerne fra de audiologiske afdelinger, der har været i stand til at nedbringe ventetiden. Endelig vil en ensretning af registreringen af ventetiden kunne sikre større gennemskuelighed for borgeren i forhold til valget af behandlingssted.

Den nuværende organisering af høreapparatområdet gør, at der på en række punkter eksisterer forskelle i krav og procedurer mellem offentligt og privat regi, ligesom der kan opleves forskelle fra region til region eller fra privat klinik til privat klinik. Det kan medvirke til, at det nogle gange bliver forvirrende for borgerne at navigere i systemet. Der kan derfor overvejes forskellige initiativer til sikring af mere ensartede procedurer og kvalitet på tværs af behandlingssteder m.v., eksempelvis med udgangspunkt i den europæiske standard for høreapparatbehandling (jf. appendiks b).

Appendiks a: Eksempler på høreapparatrådets organisering i andre lande (pr. 2016)

Norge

I Norge foregår størstedelen af høreapparatbehandlingen i offentligt regi. Henvisningen til et høreapparat foregår igennem egen læge, der henviser til videre udredning, som kan foregå i offentligt regi eller ved læger, der har en aftale med det offentlige. Den øvre grænse for tilskuddet til høreapparat er 5.910 NOK. Tilskuddet er fastsat efter, at størstedelen af høreapparaterne koster mindre, hvorfor der sjældent forekommer egenbetaling. Der er ikke offentligt tilskud til høreapparatbehandling, som foregår i privat regi udenom det offentlige. Borgerne betaler selv konsultationer i forbindelse med høreapparatets tilpasning, men der er fastsat en grænse for den maksimale årlige egenbetaling herfor.

Sverige

I Sverige er det de tyve landsting, der har ansvaret for at tilbyde deres borgere høreapparater. Landstingene har forskellige regler for, hvilke kriterier der bevilges efter. I de fleste landsting kræves en henvisning fra læge til audiolog. Der forekommer variationer i brugerbetalingen på tværs af landstingene, hvor behandlingen både kan have en høj egenbetaling, men også være gratis for borgeren. Landstingene indkøber høreapparater enten alene eller sammen med andre landsting i regionen, hvorfor der er også er forskel på, hvilke høreapparater der udleveres i de enkelte landsting.

Storbritannien

I Storbritannien foregår høreapparatbehandlingen hovedsageligt i offentlig regi og hos private, som har en aftale med det offentlige. Der findes dog også rent private klinikker. Henvisningen til et høreapparat eller videre udredning skal ske igennem praktiserende læge. Høreapparatbehandling i det offentlige er gratis, mens der forekommer egenbetaling i privat regi uden kontrakt med det offentlige. Her vil egenbetalingen afhænge af, hvilket apparat m.v. borgeren ønsker.

Tyskland

I Tyskland er det muligt at få et høreapparat igennem den lovbestemte sundhedsforsikring. Kravet herfor er, at høreapparatbehandlingen er omkostningseffektiv, således at borgeren ikke får et unødvendigt dyrt høreapparat. For at en borger kan få refunderet beløbet fra sin forsikring, kræves en henvisning fra egen læge eller speciallæge. Forsikringens bidrag er på op til 1.530 euro. Borgeren kan vælge en anden behandler end forsikringsselskabets samarbejdspartnere, men så vil egenbetalingen blive højere. Ligeledes vil et dyrere høreapparat end det anbefalede munde ud i egenbetaling af differencen.

Holland

I Holland er det muligt at få et høreapparat igennem den lovbestemte sundhedsforsikring. De første 385 euro betales af borgeren selv, og hvis behandlingen bliver dyrere, refunderes differencen. Borgeren behøver ikke en henvisning til audiologen, som selv kan henvise til nærmere udredning på hospitalet om nødvendigt.

Appendiks b: Den europæiske standard DS/EN 15927

Der findes en europæisk standard for høreapparatbehandling kaldet "Vejledning og krav til udbydere af høreapparattilpasning" (DS/EN 15927).

Standarden beskriver en række minimumskrav til væsentlige elementer af høreapparatbehandling, og der gives en række anbefalinger om god praksis herfor. Standarden angiver procedurer for høreapparatbehandling, krav til uddannelse, faciliteter, udstyr samt regler for passende adfærd. Standarden inkluderer en lang række normative krav af især teknisk art, f.eks. krav til måleudstyr osv., men også øvrige krav til faciliteter på høreklinikken, herunder tilgængelighedsforhold, skiltning, kontaktmuligheder m.v.

Der er desuden detaljerede beskrivelser og anbefalinger til modtagelse af klienter, konsultationsfaciliteter, krav til audiometriudstyr og tilpasning af høreapparat. Det er ligeledes beskrevet, hvilket udstyr en høreklinik bør have til undersøgelse og tilpasning af høreapparater samt værksted til reparation.

Standarden beskriver også et etisk kodeks, der indeholder krav i forhold til tavshedspligt, kollegiale vedtægter, forpligtelse til viderehenvielse, markedsføring og beskrivelse af procedurer for selve processen for høreapparatbehandling m.v. Mange af de beskrevne krav svarer til det, som kendes fra autorisationslovens bestemmelser om sundhedspersoners pligter.

Der er yderligere beskrevet krav til personalets uddannelse i et bilag til standarden. I nogle EU- og EØS-lande er de personalegrupper, der varetager høreapparatbehandling, uddannet på universitet eller professionshøjskole i tre- eller femårige uddannelser med efterfølgende autorisation.

Standarden er ikke inkluderet i den danske lovgivning på området og er ikke juridisk bindende for hverken offentlige eller private udbydere af høreapparatbehandling her i landet. Arbejdsgruppen bag rapporten "Fremtidens hørerehabilitering i Danmark" har peget på, at en implementering af standarden via relevante regelsæt formentligt vil kunne medvirke til at sikre en ensartet kvalitet af høreapparatbehandlingen på tværs af leverandører. Andre aktører peger dog på, at standarden på nogle punkter bryder med ellers velfungerende ordninger i Danmark, hvorfor de ikke anbefaler en fuld implementering.