

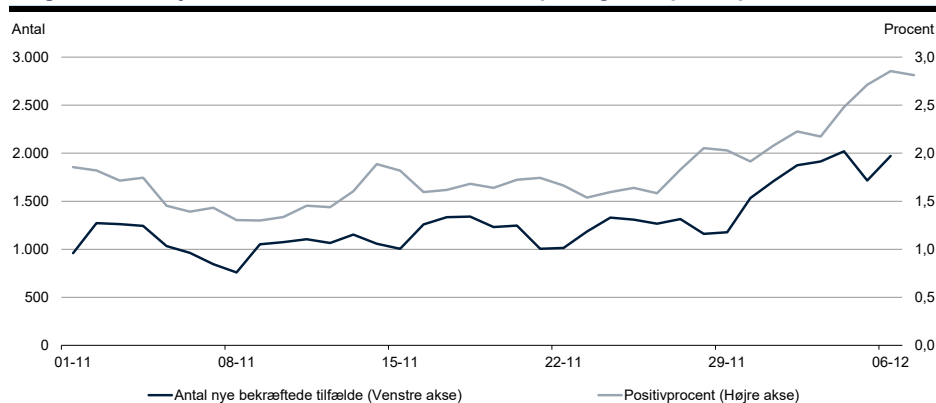
Stigende smitte med COVID-19 i flere dele af landet

Smitten med COVID-19 er hastigt stigende. Flere steder i landet er der høje smittetal og høje positivprocenter.

Smitteudvikling i hele landet

Smitten med COVID-19 er hastigt stigende i Danmark. Antallet af nye bekræftede tilfælde pr. dag er steget markant. Siden starten af november er positivprocenten (andelen af testede personer som er testet positive) på landsplan steget til over 2,5 pct., jf. figur 1.

Figur 1. Antal nye bekræftede tilfælde af COVID-19 pr. dag samt positivprocenten



Kilde: Statens Serum Institut (SSI).

Anm.: Antal nye, bekræftede tilfælde af COVID-19 fordelt på prøvetagningsdato fra d. 1. november 2020 til og med d. 6. december 2020. Det bemærkes, at der er sket en gradvis stigning i antallet af daglige prøver. Smittetallene er derfor ikke sammenlignelige over hele perioden. Positivprocenten dækker over andelen af positive prøver ud antallet af daglige tests, hvor personer kun kan tælle med én gang pr. dag og ikke tæller med, hvis de tidligere er blevet testet positive. Tallene er trukket d. 9. december kl. 08.00.

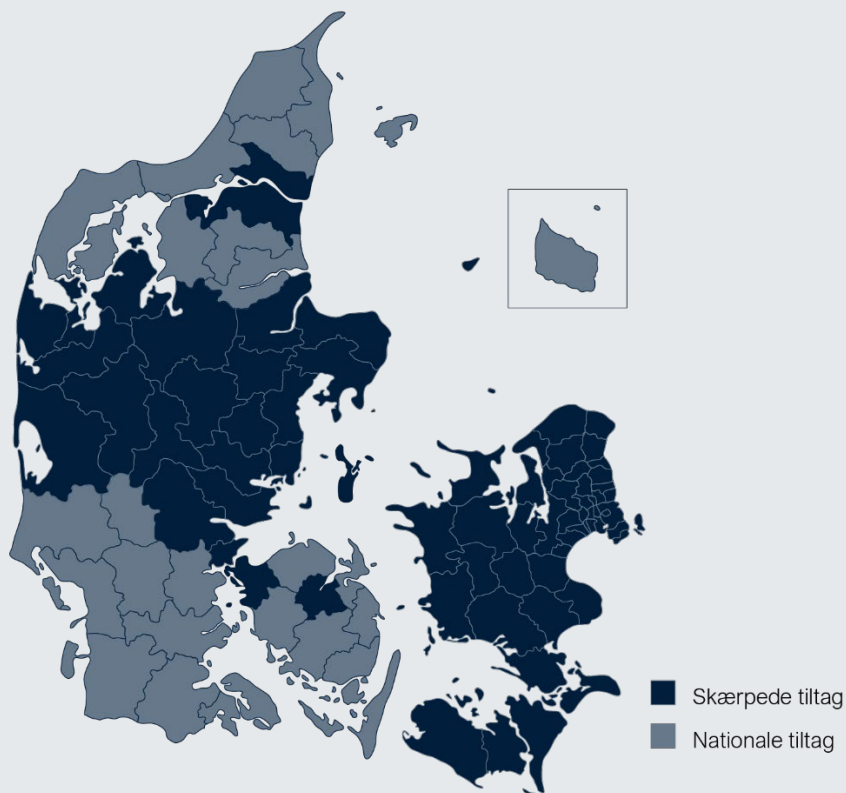
Smitteudvikling i udvalgte dele af Danmark

Den 7. december 2020 blev en række skærpede tiltag og restriktioner udmeldt for 38 kommuner. Siden da er smitten steget flere steder i landet. Der er fortsat stor geografisk variation i smitten med COVID-19. På baggrund af nye data er der identificeret yderligere 31 kommuner, så i alt 69 kommuner er omfattet af skærpede tiltag, *jf. boks 1*.

Boks 1. 69 kommuner omfattes af tiltag

De skærpede tiltag omfatter følgende dele af Danmark:

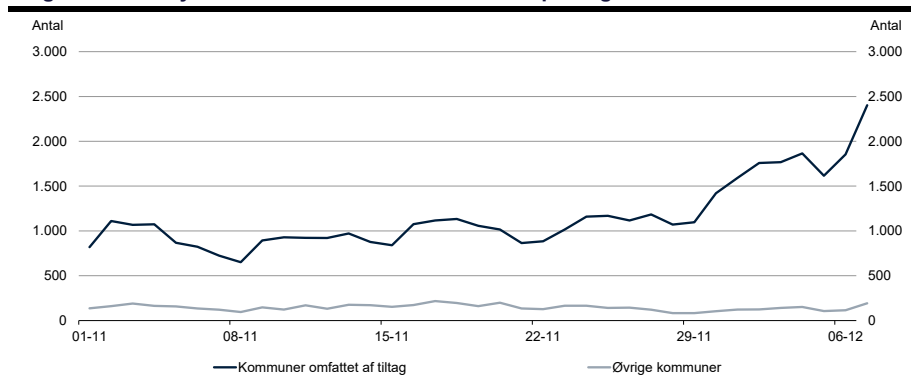
- Region Hovedstaden (Bornholms Kommune undtaget)
- Hele Region Sjælland
- Hele Region Midtjylland
- Vejle, Fredericia og Middelfart kommuner i Region Syddanmark
- Større danske byer: Odense og Aalborg kommuner.



Smittetudvikling i de 69 omfattede kommuner

Smitten er steget betydeligt i de 69 kommuner, som er omfattet af de nye tiltag, jf. figur 2.

Figur 2: Antal nye bekræftede tilfælde af COVID-19 pr. dag i de 69 kommuner



Kilde: Statens Serum Institut (SSI).

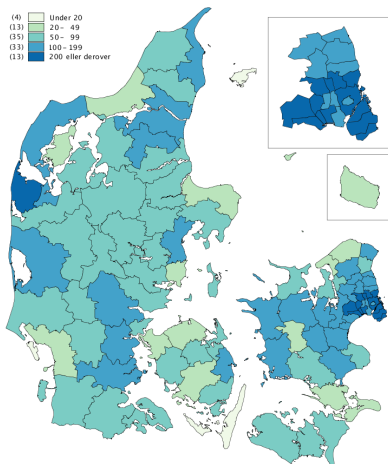
Anm.: Antal nye, bekræftede tilfælde af COVID-19 pr. dag set over perioden 1. november til og med 6. december opgjort pr. 9. december 2020 kl. 08.00. Bekræftede tilfælde registreres i den kommune, hvor den smittede bor på det tidspunkt, hvor prøven blev taget.

Stigende incidens flere steder i landet

Sammenlignet med i uge 45 er der væsentligt flere kommuner med en incidens over 200 i løbet af de seneste 7 dage, dvs. antallet af nye bekræftede tilfælde målt på en uge pr. 100.000 indbyggere i kommunen, jf. figur 3 og 4.

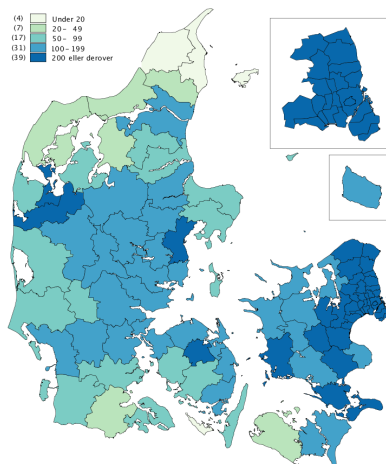
Figur 3

Antal nye bekræftede tilfælde af COVID-19 pr. 100.000 indbyggere, uge 45



Figur 4

Antal nye bekræftede tilfælde af COVID-19 pr. 100.000 indbyggere, seneste 7 dage



Kilde: Statens Serum Institut (SSI)

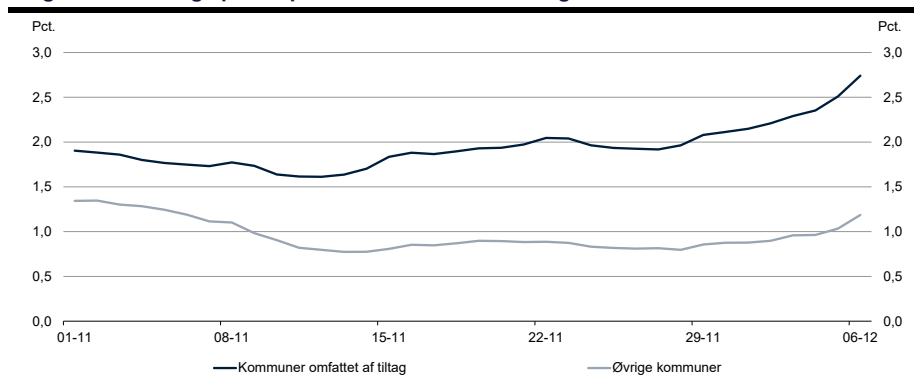
Anm.: Antal nye, bekræftede tilfælde af COVID-19 pr. 100.000 indbyggere opgjort hhv. for søndag i uge 45 og de seneste 7 dages incidens pr. 9. december (Tallene er trukket d. 9. december 2020 kl. 08.00). Bekræftede tilfælde registreres i den kommune, hvor den smittede bor på det tidspunkt, hvor prøven blev taget.

Flere bliver testet – en større andel testes positiv

Der testes markant mere for COVID-19 sammenlignet med i foråret. I første uge af april blev der eksempelvis gennemført omkring 35.000 tests. Til sammenligning blev der i ugen op til 9. december gennemført mere end 500.000 tests. Derfor er positivprocenten vigtig at forholde sig til. Den viser, hvor stor en andel af de testede personer, som er smittet med COVID-19.

Positivprocenten er stigende i Danmark, og den stiger især i de 69 kommuner, som er omfattet af de nye tiltag, jf. figur 5.

Figur 5: Udvikling i positivprocenten de seneste 7 dage i de 69 kommuner



Kilde: Statens Serum Institut (SSI).

Anm.: Positivprocenten målt over de seneste 7 dage i perioden 1. november til og med 6. december 2020.

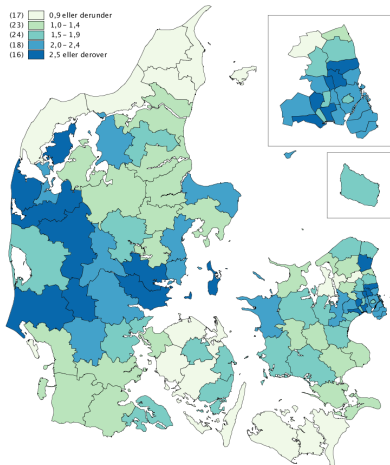
Positivprocenten dækker over andelen af positive prøver ud antallet af daglige tests, hvor personer kun kan tælle med én gang pr. dag og ikke tæller med, hvis de tidligere er blevet testet positive. Tallene er trukket d. 9. december kl. 08.00.

Højere positivprocent flere steder i landet

Sammenlignet med i uge 45 er der betydeligt flere kommuner med en positivprocent over 2 pct. i løbet af de seneste 7 dage, jf. figur 6 og 7.

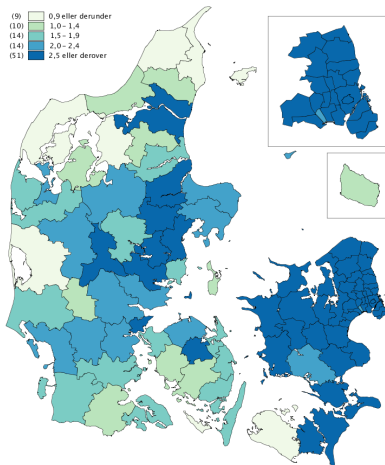
Figur 6

Positivprocenten efter kommune, uge 45



Figur 7

Positivprocenten efter kommune, seneste 7 dage



Kilde: Statens Serum Institut (SSI).

Anm.: Positivprocenten målt over 7 dage hhv. for søndag i uge 45 og de seneste 7 dage opgjort pr. 9. december 2020 (tallene er trukket den 9. december 2020 kl. 08.00). Positivprocenten er udregnet således, at for de testede (nævneren) kan en person tælle med én gang pr. opgørelse. Bekræftede tilfælde registreres i den kommune, hvor den smittede bor på det tidspunkt, hvor prøven blev taget.