

## Lave liggetider på danske sygehuse

*Den gennemsnitlige liggetid for indlagte hospitalpatienter (somatiske og psykiatriske) i Danmark er den laveste i EU-15.*

Liggetiden på danske sygehuse lå med 5,2 dage i 2007 markant under vores nabolande, jf. figur 1. Der er stor variation i liggetiderne blandt OECD-landene, hvor især Japan (34,7 dage), Australien (17,2), Korea (13,5), Frankrig (13,2) og Nederlandene (12,5) har lange liggetider.

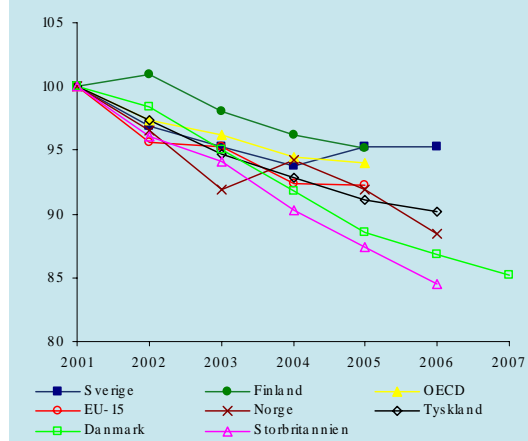
I perioden 2001 til 2007 er den gennemsnitlige danske liggetid faldet, og har igennem hele perioden ligget på niveau med de lande med lavest liggetid blandt samtlige OECD lande.

Udviklingen er en direkte konsekvens af omlægningen til ambulante behandling af en række sygdomme. Således kan en række behandlinger, som før krævede flere dages indlæggelse, i dag klares med et eller flere kortere ambulante besøg på sygehuset.

*Liggetiden for somatiske og psykiatriske hospitalpatienter har generelt udvist faldende tendens for OECD-landene.*

De danske liggetider har været stødt faldende fra 6,1 dage i år 2001 til 5,2 dage i 2007, hvilket er et fald på næsten 15 pct., jf. figur 2. Kun i Storbritannien ses et større fald over denne periode.

**Figur 2. Liggetid for somatiske og psykiatriske hospitalpatienter 2001-2007, indeks 2001=100**



**Figur 1. Gennemsnitlig liggetid for hospitalpatienter (somatiske og psykiatriske) 2007, antal dage**

