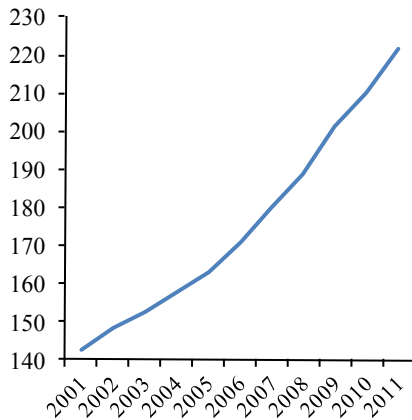


Nøgletal for kræft januar 2013

1. Fortsat stigende aktivitet på kræftområdet

Antallet af personer, som har fået en kræft- eller kræftrelateret behandling er steget fra 142.700 personer i 2001 til 221.400 personer i 2011. Det svarer til en stigning på ca. 55 pct. fra 2001-2011, *jf. figur 1*.

Figur 1. Antal personer, som har fået en kræft- eller kræftrelateret behandling, 2001-2011, 1.000



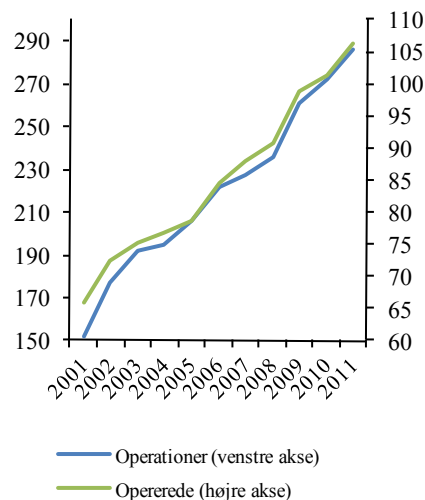
Kræftrelateret behandling omfatter behandling for svære forstadier til kræft, behandling af svulster af godartet, ukendt og usikker karakter, observation ved mistanke om kræft samt kontrol efter behandling af ondartet svulst.

I figur 2 ses antallet af opererede og antal operationer for kræft eller kræftrelateret forhold fra 2001-2011.

I 2001 blev 66.000 personer opereret for kræft eller kræftrelateret forhold, mens der i 2011 blev opereret 106.400 personer for kræft eller kræftrelateret forhold. I perioden 2001 til 2011 har der således været en stigning i antallet af opererede på ca. 40.000 svarende til en stigning ca. 60 pct.

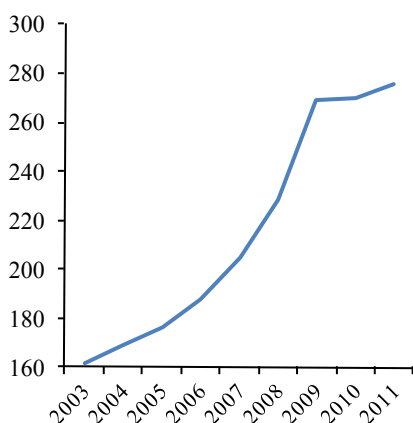
Antallet af operationer for kræft eller kræftrelateret forhold er steget fra 152.100 operationer i 2001 til 285.800 operationer i 2011. Det svarer til en stigning på ca. 88 pct. i perioden, *jf. figur 2*.

Figur 2. Antal opererede og antal operationer for kræft eller kræftrelaterede forhold, 2001-2011, 1.000



En stor del af de personer, som behandles for kræft, modtager såkaldt ekstern strålebehandling. I 2003 blev der foretaget ca. 161.500 eksterne strålebehandlinger, mens der i 2011 blev foretaget ca. 275.800 eksterne strålebehandlinger. Det svarer til en stigning på ca. 70 pct., jf. figur 3.

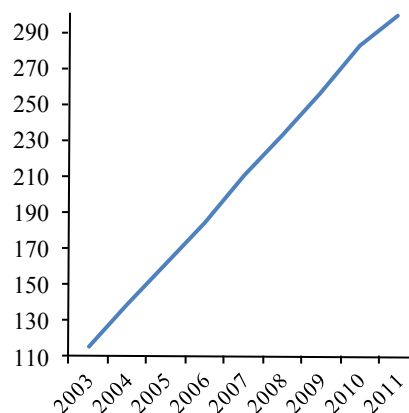
Figur 3. Antal eksterne strålebehandlinger, 2003-2011, 1.000



Anm.: Den største årsag til udviklingen fra 2008-2010 skyldes indførelsen af screening for brystkræft. Hovedparten af brystkræfttilfælde, som findes gennem screening i et tidligt stadium, tilbydes strålebehandling.

I figur 4 ses antallet af kemobehandlinger fra 2003-2011. Antallet af kemobehandlinger er steget fra 115.700 behandlinger i 2003 til 298.700 behandlinger i 2011, svarende til en stigning på over 150 pct.

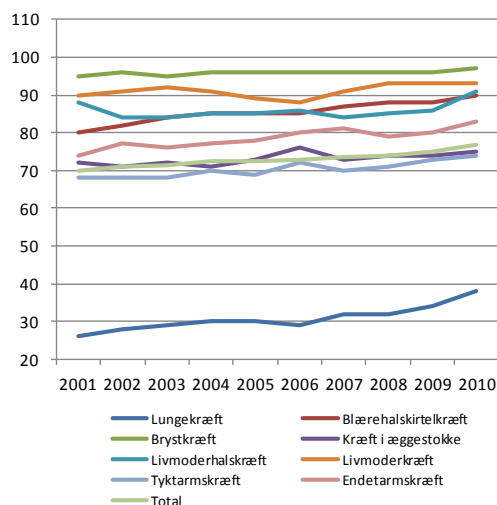
Figur 4. Antal kemobehandlinger, 2003-2011, 1.000



2. Forbedret kræftoverlevelse

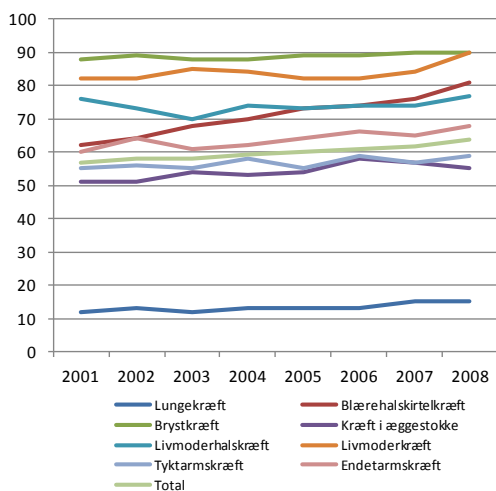
Kræftoverlevelsen, målt som sygehusbaseret relativ overlevelse det første år efter udvalgte kræftdiagnosen er stillet, er forbedret for alle otte kræftformer, jf. figur 5. Specielt er overlevelsen for lungekræft forbedret med 12 procentpoint, blærehalskirtelkræft forbedret med 10 procentpoint og ende/tyktarmskræft forbedret med 9 procentpoint. 1-års overlevelsen er for de otte kræftformer samlet forbedret med syv procentpoint.

Figur 5. Sygehusbaseret 1-års overlevelse, 2001-2010, procentpoint



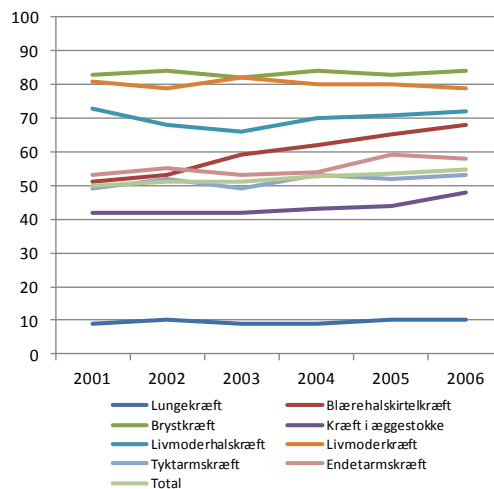
Kræftoverlevelsen, målt som sygehusbaseret relativ overlevelse tre år efter kræftdiagnosen er stillet, er også forbedret for alle otte kræftformer fra 2001 til 2008, *jf. figur 6*. Specielt er overlevelsen for blæreghalskirtelkræft forbedret med 19 procentpoint, og livmoderkræft og endetarmskræft er begge forbedret med 8 procentpoint. 3-års overlevelsen er for de otte kræftformer samlet forbedret med syv procentpoint.

Figur 6. Sygehusbaseret 3-års overlevelse, 2001-2008, procentpoint



Kræftoverlevelsen, målt som sygehusbaseret relativ overlevelse fem år efter kræftdiagnosen er stillet, er også forbedret for seks ud af de otte kræftformer fra 2001 til 2006, *jf. figur 7*. Specielt er overlevelsen for blæreghalskirtelkræft forbedret med 17 procentpoint, kræft i æggestokke forbedret med 6 procentpoint og endetarmskræft forbedret med 5 procentpoint. 5-års overlevelsen er for de otte kræftformer samlet forbedret med fem procentpoint.

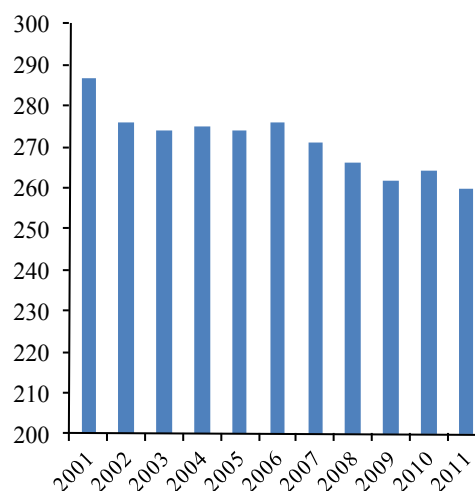
Figur 7. Sygehusbaseret 5-års overlevelse, 2001-2006, procentpoint



3. Lavere kræftdødelighed

I figur 6 ses kræftdødeligheden som følge af kræft (ondartede lidelser). Korrigeret for befolkningens alderssammensætning i forskellige år er antallet af dødsfald faldet fra 287 pr. 100.000 indbyggere i 2001 til 253 dødsfald pr. 100.000 indbyggere i 2011, hvilket er et fald på næsten 14 pct. i perioden.

Figur 8. Aldersstandardiseret dødelighed som følge af kræft (ondartede lidelser), antal dødsfald pr. 100.000 indbyggere, 2001-2011

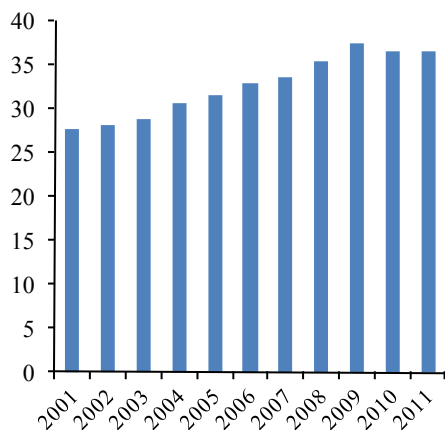


4. Udviklingen i nye kræfttilfælde

Antallet af nye kræfttilfælde har været stigende fra 2001 til 2009, hvorimod der har været et fald i antallet af nye kræfttilfælde fra 2009 til 2011. I 2001 var der ca. 28.000 nye kræfttilfælde pr. mens der i 2009 var ca. 37.000 nye kræfttilfælde. Det svarer til en stigning på ca. 32 pct.

I 2010 faldt antallet af nye kræfttilfælde til ca. 36.500, hvilket svarer til et fald på 2 pct. fra 2009 til 2010. Antallet af nye kræfttilfælde er det samme for 2010 og 2011.

Figur 9. Nye kræfttilfælde, 2001–2011, 1.000



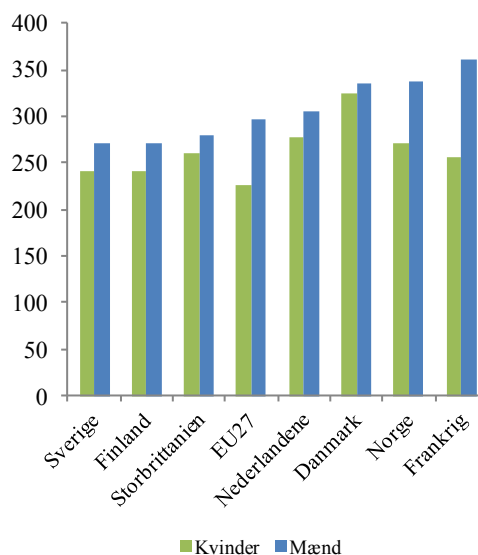
En del af stigningen i antallet af nye kræfttilfælde skyldes nye screeningstiltag, øget diagnostik samt ændring i livsstil. Specielt livsstilsfaktorerne rygning, uhensigtsmæssig kost, alkohol, fysisk inaktivitet og udsættelse for ultraviolet stråling (via sol- og solarielys) anerkendes som medvirkende årsag til det stigende antal kræfttilfælde.

Den generelle stigning dækker desuden over forskellige udviklingstendenser inden for de enkelte kræftformer. F.eks. er der en markant stigning i antallet af nye tilfælde af modermærkekræft, mens der har været et fald i bl.a. antallet af tilfælde med æggestokkekræft.

5. International sammenligning - Nye kræfttilfælde

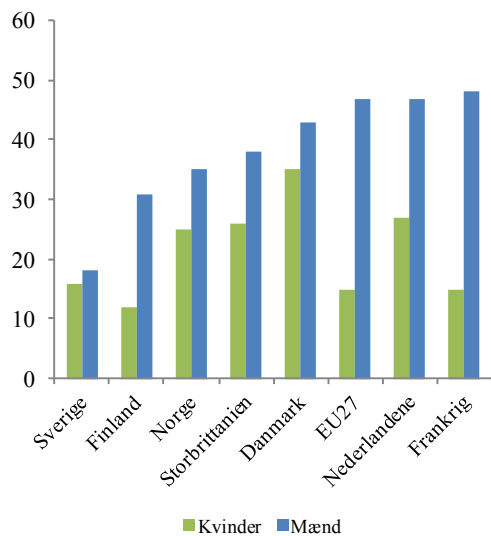
Danmark har det højeste antal af nye kræfttilfælde hos kvinder blandt de udvalgte lande, jf. figur 10.

Figur 10. Aldersstandardiseret nye kræfttilfælde pr. 100.000 indbyggere, 2008



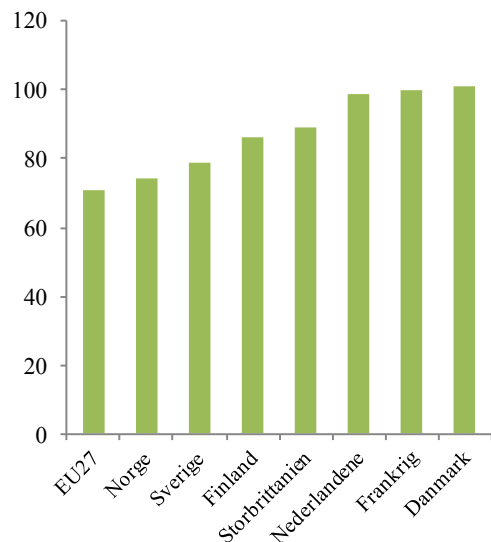
Danmark har også den højeste andel af nye lungekræfttilfælde hos kvinder blandt de udvalgte lande, jf. figur 11. Andelen af nye lungekræfttilfælde hos mænd ligger lige under EU27 gennemsnittet.

Figur 11. Aldersstandardiseret nye lungekræfttilfælde pr. 100.000 indbyggere, 2008



I figur 12 ses antallet af nye brystkræfttilfælde pr. 100.000 indbyggere i Danmark. Danmark har også den største andel af brystkræfttilfælde blandt de udvalgte lande.

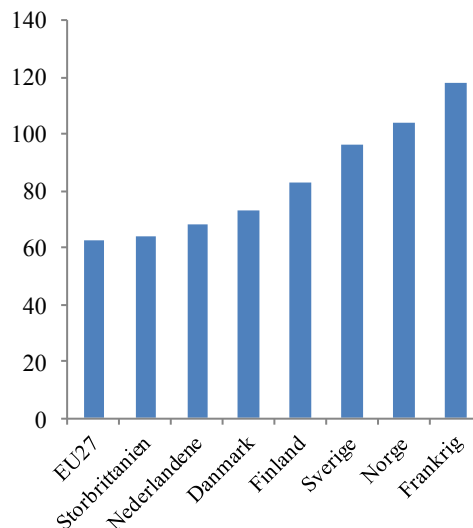
Figur 12. Aldersstandardiseret nye brystkræfttilfælde pr. 100.000 indbyggere, 2008



Danmark ligger derimod under både Finland, Sverige, Norge og Frankrig i antallet af nye

prostatakræfttilfælde, men over EU27 gennemsnittet, *jf. figur 13.*

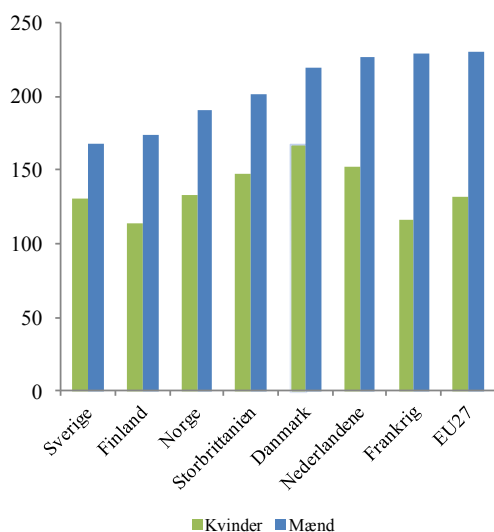
Figur 13. Aldersstandardiseret nye prostatakræfttilfælde pr. 100.000 indbyggere, 2008



6. International sammenligning - Dødelighed som følge af kræft

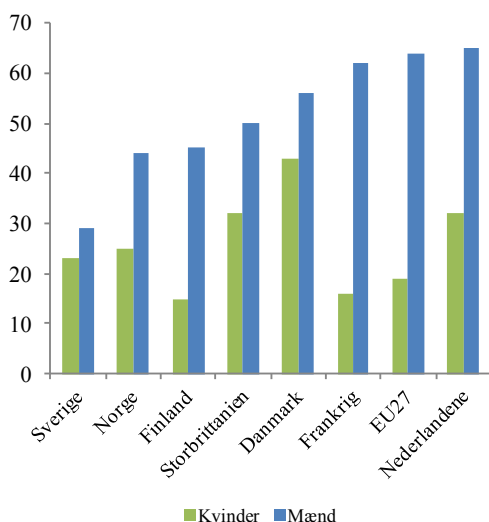
I figur 14 ses dødeligheden som følge af kræft pr. 100.000 indbyggere i udvalgte lande samt EU27 gennemsnittet i 2010. Danmark har en høj dødelighed som følge af kræft hos kvinder sammenlignet med de udvalgte lande. Danmark ligger lige under EU27 gennemsnittet i dødelighed som følge af kræft hos mænd, men over både Sverige og Norge.

Figur 14. Aldersstandardiseret dødelighed som følge af kræft, antal dødsfald pr. 100.000 indbyggere, 2010



Danmark har også en høj dødelighed som følge af lungekræft blandt kvinder, *jf. figur 15*. Dødeligheden som følge af lungekræft hos mænd i Danmark ligger under EU27 gennemsnittet, men over både Sverige og Norge.

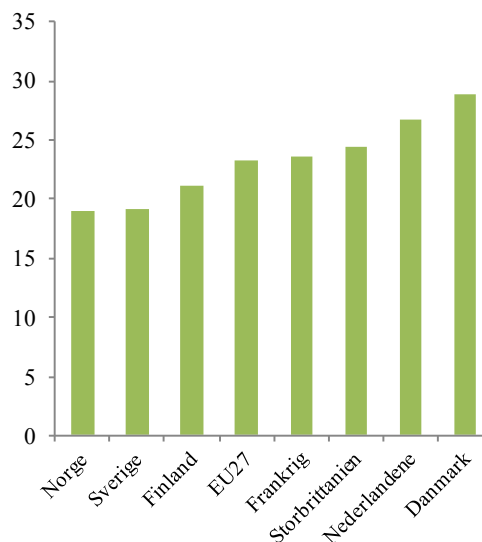
Figur 15. Aldersstandardiseret dødelighed som følge af lungekræft, antal dødsfald pr. 100.000 indbyggere, 2010



I figur 16 ses dødeligheden som følge af brystkræft. Danmark har den højeste døde-

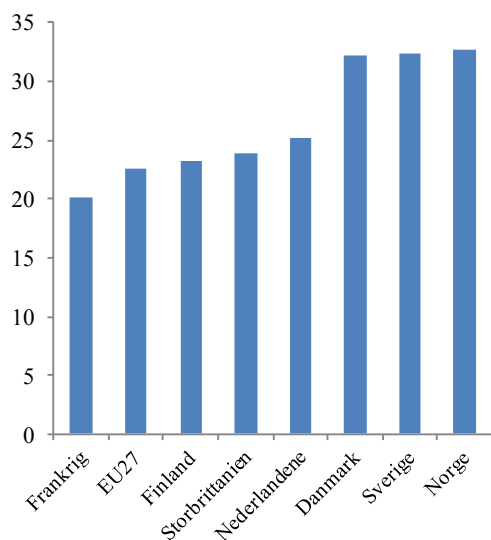
lighed som følge af brystkræft blandt de udvalgte lande.

Figur 16. Aldersstandardiseret dødelighed som følge af brystkræft, antal dødsfald pr. 100.000 indbyggere, 2010



Danmark har også en høj dødelighed som følge af prostatakræft sammenlignet med de udvalgte lande. Her ligger Danmark over EU27 gennemsnittet, men på niveau med Sverige og Norge, *jf. figur 17*.

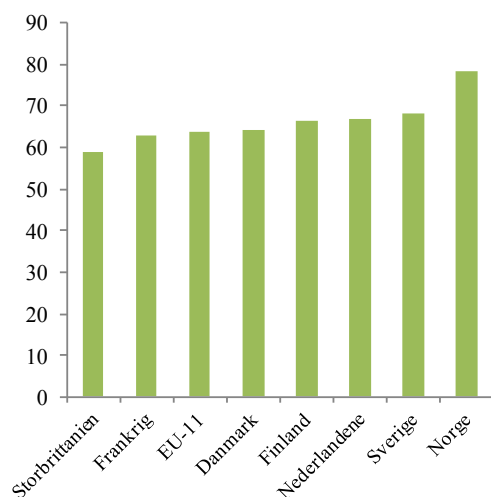
Figur 17. Aldersstandardiseret dødelighed som følge af prostatakræft, antal dødsfald pr. 100.000 indbyggere, 2010



7. International sammenligning - 5-års kræftoverlevelse

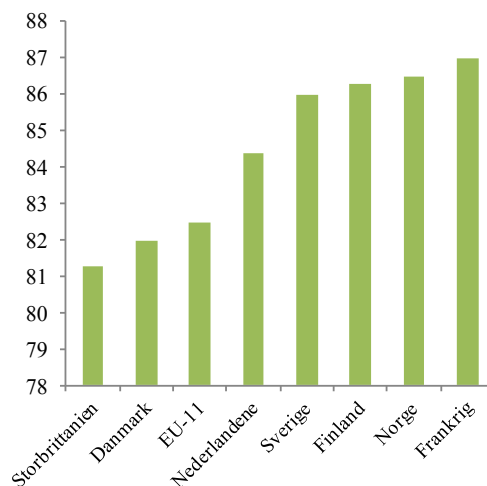
I figur 18 ses 5-års overlevelsen hos kvinder med livmoderhalskræft fra 2004-2009. Danmark ligger på niveau med EU11 gennemsnittet, men under både Sverige og Norge.

Figur 18. Livmoderhalskræft, 5-års overlevelse (2004-2009) pct.



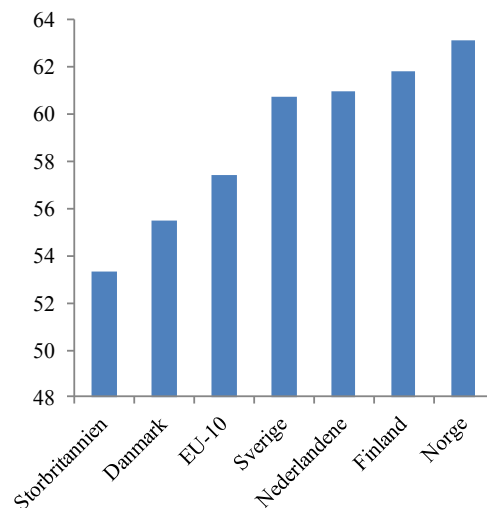
Danmark ligger også lige under EU11 gennemsnittet i 5-års overlevelsen hos kvinder med brystkræft, jf. figur 19.

Figur 19. Brystkræft, 5-års overlevelse (2004-2009) pct.



I figur 20 ses 5-års overlevelsen hos mænd og kvinder (samlet) med tyk/endetarmskræft fra 2004-2009. Danmark har en lavere 5-års overlevelse sammenlignet med de udvalgte lande med undtagelse af Storbritannien.

Figur 20. Tyk/endetarmskræft, 5-års overlevelse (2004-2009) pct.



Bilagstabeller

Figur 1. Antal behandlede med kræft- eller kræftrelateret diagnose, 2001-2011

	2001	2002	2003	2004	2005	2006	2007	2008	2009	2010	2011
Kræftbehandlede	142,7	148,6	152,6	157,8	162,8	170,8	179,6	188,9	201,4	210,1	221,4

Kilde: "Kræftstatistik baseret på Landspatientregisteret 2000-2007, Nye tal fra Sundhedsstyrelsen 2008:7" samt fra 2008-2011 ad hoc opgørelse fra Statens Serum Institut

Anm.: Tallet inkluderer behandling af svære forstadier, svulster af godartet, ukendt og usikker karakter, observation ved mistanke om kræft samt kontrol efter behandling af ondartet svulst.

Figur 2. Antal opererede med kræft- eller kræftrelateret diagnose samt antal operationer på patienter med kræft- eller kræftrelateret diagnose efter operationsgruppe, 2001-2011

	2001	2002	2003	2004	2005	2006	2007	2008	2009	2010	2011
Kræftopererede	66,0	72,3	75,2	76,9	78,6	84,5	88,1	90,6	98,7	101,3	106,4
Kræftoperationer	152,1	176,9	191,8	194,8	205,9	221,7	227,7	235,5	260,5	271,9	285,8

Kilde: "Kræftstatistik baseret på Landspatientregisteret 2000-2007, Nye tal fra Sundhedsstyrelsen 2008:7" samt fra 2008-2011 ad hoc opgørelse fra Statens Serum Institut

Anm.: Tallet inkluderer behandling af svære forstadier, svulster af godartet, ukendt og usikker karakter, observation ved mistanke om kræft samt kontrol efter behandling af ondartet svulst.

Figur 3. Antal eksterne strålebehandlinger (BWGC), 2003-2011, 1.000

	2003	2004	2005	2006	2007	2008	2009	2010	2011
Eksterne strålebehandlinger (BWGC)	161,5	169	176,5	187,6	204,6	228,5	269	269,5	275,8

Kilde: "Kræftstatistik baseret på Landspatientregisteret 2000-2007, Nye tal fra Sundhedsstyrelsen 2008:7" samt fra 2008-2011 ad hoc opgørelse fra Statens Serum Institut

Figur 4. Antal kemobehandlinger efter behandlingsform, 2003-2011, 1.000

	2003	2004	2005	2006	2007	2008	2009	2010	2011
Antal kemobehandlinger	115,7	139,0	162,3	184,3	210,8	232,7	255,5	282,3	298,7

Kilde: "Kræftstatistik baseret på Landspatientregisteret 2000-2007, Nye tal fra Sundhedsstyrelsen 2008:7" samt fra 2008-2011 ad hoc opgørelse fra Statens Serum Institut

Anm.: Tallet inkluderer behandling af svære forstadier, svulster af godartet, ukendt og usikker karakter, observation ved mistanke om kræft samt kontrol efter behandling af ondartet svulst.

Figur 5. Sygehusbaseret 1-års relativ overlevelse for otte kræftformer, 2001-2010, procent

	2001	2002	2003	2004	2005	2006	2007	2008	2009	2010
Lungekræft	26	28	29	30	30	29	32	32	34	38
Blærehalskirtelkræft	80	82	84	85	85	85	87	88	88	90
Brystkræft	95	96	95	96	96	96	96	96	96	97
Kræft i æggestokke	72	71	72	71	73	76	73	74	74	75
Livmoderhalskræft	88	84	84	85	85	86	84	85	86	91
Livmoderkræft	90	91	92	91	89	88	91	93	93	93
Tyktarmskræft	68	68	68	70	69	72	70	71	73	74
Endetarmskræft	74	77	76	77	78	80	81	79	80	83
Total¹	70	71	71	72	72	73	74	74	75	77

Kilde: Statens Serum Institut, Landspatientregisteret

Anm.: Den relative overlevelse er den observerede overlevelse blandt patienterne i forhold til den forventede overlevelse i en baggrundsbeholdning med samme køns- og alderssammensætning. Den relative overlevelse kan derfor opfattes som et mål for kræftpatienternes sandsynlighed for at overleve det første år efter diagnosen i forhold til den sandsynlighed, de ville have haft for at overleve dette år, hvis de ikke havde fået stillet en kræftdiagnose.

¹Tallet er beregnet som et vægtet gennemsnit af den relative overlevelse for de otte kræftformer, hvor vægtene er antallet af patienter, der indgår i beregningen af den relative overlevelse i 2010.

Figur 6. Sygehusbaseret 3-års relativ overlevelse for otte kræftformer, 2001-2008, procent

	2001	2002	2003	2004	2005	2006	2007	2008
Lungekræft	12	13	12	13	13	13	15	15
Blærehalskirtelkræft	62	64	68	70	73	74	76	81
Brystkræft	88	89	88	88	89	89	90	90
Kræft i æggestokke	51	51	54	53	54	58	57	55
Livmoderhalskræft	76	73	70	74	73	74	74	77
Livmoderkræft	82	82	85	84	82	82	84	90
Tyktarmskræft	55	56	55	58	55	59	57	59
Endetarmskræft	60	64	61	62	64	66	65	68
Total¹	57	58	58	59	60	61	62	64

Kilde: Statens Serum Institut, Landspatientregisteret

Anm.: Den relative overlevelse er den observerede overlevelse blandt patienterne i forhold til den forventede overlevelse i en baggrundsbeholdning med samme køns- og alderssammensætning. Den relative overlevelse kan derfor opfattes som et mål for kræftpatienternes sandsynlighed for at overleve det første år efter diagnosen i forhold til den sandsynlighed, de ville have haft for at overleve dette år, hvis de ikke havde fået stillet en kræftdiagnose.

¹Tallet er beregnet som et vægtet gennemsnit af den relative overlevelse for de otte kræftformer, hvor vægtene er antallet af patienter, der indgår i beregningen af den relative overlevelse i 2008.

Figur 7. Sygehusbaseret 5-års relativ overlevelse for otte kræftformer, 2001 og 2006, procent

	2001	2002	2003	2004	2005	2006
Lungekræft	9	10	9	9	10	10
Blærehalskirtelkræft	51	53	59	62	65	68
Brystkræft	83	84	82	84	83	84
Kræft i æggestokke	42	42	42	43	44	48
Livmoderhalskræft	73	68	66	70	71	72
Livmoderkræft	81	79	82	80	80	79
Tyktarmskræft	49	52	49	53	52	53
Endetarmskræft	53	55	53	54	59	58
Total¹	50	51	51	53	54	55

Kilde: Statens Serum Institut, Landspatientregisteret

Anm.: Den relative overlevelse er den observerede overlevelse blandt patienterne i forhold til den forventede overlevelse i en baggrundsbeholdning med samme køns- og alderssammensætning. Den relative overlevelse kan derfor opfattes som et mål for kræftpatienternes sandsynlighed for at overleve det første år efter diagnosen i forhold til den sandsynlighed, de ville have haft for at overleve dette år, hvis de ikke havde fået stillet en kræftdiagnose.

¹Tallet er beregnet som et vægtet gennemsnit af den relative overlevelse for de otte kræftformer, hvor vægtene er antallet af patienter, der indgår i beregningen af den relative overlevelse i 2006.

Figur 8. Aldersstandardiseret dødelighed som følge af kræft (ondartede lidelser), antal dødsfald pr. 100.000 indbyggere, 2001-2011

	2001	2002	2003	2004	2005	2006	2007	2008	2009	2010	2011
I alt	287	276	274	275	274	276	271	266	262	264	260

Kilde: Statens Serum Institut, Dødsårsagsregisteret

Figur 9. Nye kræfttilfælde, 2001-2011

	2001	2002	2003	2004	2005	2006	2007	2008	2009	2010	2011
Antal	27,65	28,18	28,86	30,67	31,51	33,05	33,53	35,34	37,40	36,56	36,56

Kilde: Statens Serum Institut, Cancerregisteret

Anm.: Ekskl. basalcelle hudkræft

Figur 10. Aldersstandardiseret nye kræfttilfælde pr. 100.000 indbyggere, 2008

Land	Kvinder	Mænd
Sverige	241	270
Finland	240	271
Storbritannien	261	280
EU27	227	296
Nederlandene	277	306
Danmark	325	335
Norge	270	338
Frankrig	255	361

Kilde: OECD, Health at a glance 2012

Figur 11. Aldersstandardiseret nye lungekræfttilfælde pr. 100.000 indbyggere, 2008

Land	Kvinder	Mænd
Sverige	16	18
Finland	12	31
Norge	25	35
Storbritannien	26	38
Danmark	35	43
EU27	15	47
Nederlandene	27	47
Frankrig	15	48

Kilde: OECD, Health at a glance 2012

Figur 12. Aldersstandardiseret nye brystkræfttilfælde pr. 100.000 indbyggere, 2008

Land	Kvinder
EU27	71
Norge	74
Sverige	79
Finland	86
Storbritannien	89
Nederlandene	99
Frankrig	100
Danmark	101

Kilde: OECD, Health at a glance 2012

Figur 13. Aldersstandardiseret nye prostatakræfttilfælde pr. 100.000 indbyggere, 2008

Land	Mænd
EU27	63
Storbritannien	64
Nederlandene	68
Danmark	73
Finland	83
Sverige	96
Norge	104
Frankrig	118

Kilde: OECD, Health at a glance 2012

Figur 14. Aldersstandardiseret dødelighed som følge af kræft, antal dødsfald pr. 100.000 indbyggere, 2010

Land	Kvinder	Mænd
Sverige	130	168
Finland	114	174
Norge	133	191
Storbritannien	147	202
Danmark	168	219
Nederlandene	152	227
Frankrig	116	229
EU27	132	230

Kilde: OECD, Health at a glance 2012

Figur 15. Aldersstandardiseret dødelighed som følge af lungekræft, antal dødsfald pr. 100.000 indbyggere, 2010

Land	Kvinder	Mænd
Sverige	23	29
Norge	25	44
Finland	15	45
Storbritannien	32	50
Danmark	43	56
Frankrig	16	62
EU27	19	64
Nederlandene	32	65

Kilde: OECD, Health at a glance 2012

Figur 16. Aldersstandardiseret dødelighed som følge af brystkræft, antal dødsfald pr. 100.000 indbyggere, 2010

Land	Kvinder
Norge	19
Sverige	19,1

Finland	21,2
EU27	23,2
Frankrig	23,6
Storbritannien	24,5
Nederlandene	26,8
Danmark	28,9

Kilde: OECD, Health at a glance 2012

Figur 17. Aldersstandardiseret dødelighed som følge af prostatakræft, antal dødsfald pr. 100.000 indbyggere, 2010

Land	Mænd
Frankrig	20,1
EU27	22,6
Finland	23,2
Storbritannien	23,8
Nederlandene	25,1
Danmark	32,1
Sverige	32,3
Norge	32,6

Kilde: OECD, Health at a glance 2012

Figur 18. Livmoderhalskræft, 5-års overlevelse (2004-2009) pct.

Land	Kvinder
Storbritannien	58,8
Frankrig	63
EU-11	63,9
Danmark	64,3
Finland	66,3
Nederlandene	67
Sverige	68,1
Norge	78,2

Kilde: OECD, Health at a glance 2012

Figur 19. Brystkræft, 5-års overlevelse (2004-2009) pct.

Land	Kvinder
Storbritannien	81,3
Danmark	82
EU-11	82,5
Nederlandene	84,4
Sverige	86
Finland	86,3
Norge	86,5
Frankrig	87

Kilde: OECD, Health at a glance 2012

Figur 20. Tyk/endetarmskræft, 5-års overlevelse (2004-2009) pct.

Land	Mænd
Storbritannien	53,3
Danmark	55,5
EU-10	57,4
Sverige	60,7
Nederlandene	61
Finland	61,8
Norge	63,1
Frankrig	

Kilde: OECD, Health at a glance 2012