

Tal på sundhed

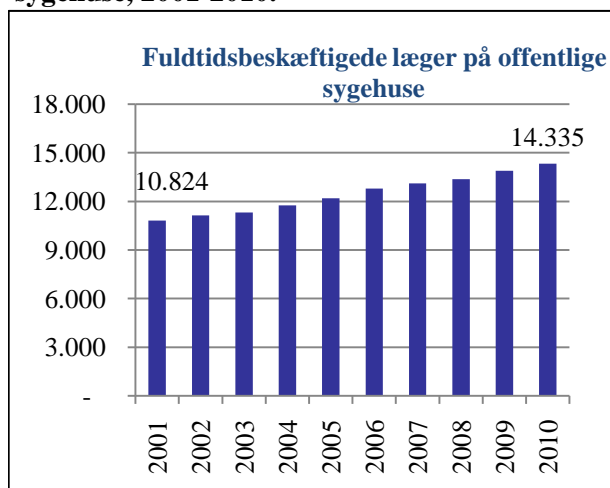
Sundhedsfagligt personale i sygehusvæsenet

Personale udgør den væsentligste ”produktionsfaktor” i sygehusvæsenet og lønningerne til personalet er samtidig langt den største udgiftspost.

Personalet på offentlige sygehuse i Danmark er nedenfor opgjort i antal fuldtidsbeskæftigede. Det betyder, at fx. deltidsansatte mv. lægges sammen til hele årsværk. Der tages et generelt forbehold for tidsserien fra 2001 til 2010. Dette skyldes, at der over årrækken er foretaget en række ændringer i opgørelsen af personalet for at få den bedste afgrænsning af sygehuspersonalet. Bl.a. er der fra og med oktober 2010 sket en forbedring i afgrænsningen af sygehuse. Dette har medført, at der i Region Midtjylland, og dermed også i landstallene, er blevet optalt ca. 750 flere fuldtidsbeskæftigede fra og med 4. kvartal 2010, uden at dette er et udtryk for øget beskæftigelse. Disse ca. 750 fuldtidsbeskæftigede fordeler sig primært på kategorierne ”Social- og sundhedsassistenter” (elever) og ”Administrativt personale” med henholdsvis ca. 420 og ca. 200 fuldtidsbeskæftigede. Ændringerne i 4. kvartal 2010 kommer ligeledes til udtryk i årstallene for 2010 om end i mindre grad (ca. en fjerdedel). Der henvises til Sundhedsstyrelsens hjemmeside vedr. statistikken:

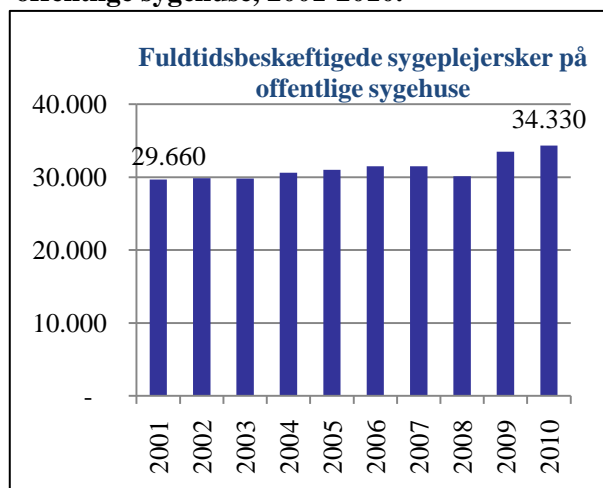
http://www.sst.dk/Indberetning%20og%20statistik/Sundhedsdata/Arbejdsmarked/Offentlige_sygehuse/Fuldtidsbeskæftigede.aspx

Fuldtidsbeskæftigede læger på offentlige sygehuse, 2001-2010.



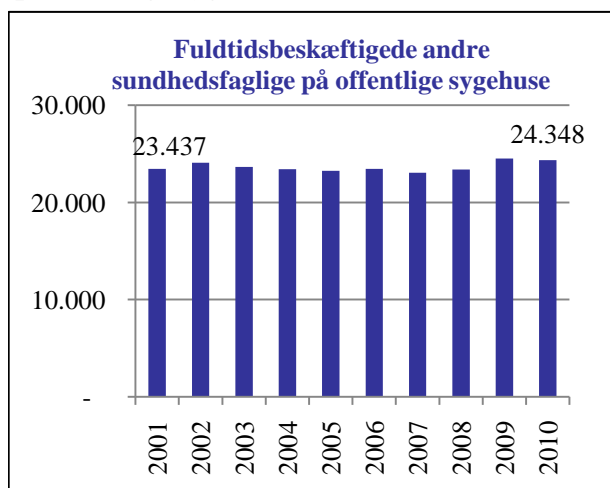
Kilde: Sundhedsstyrelsen og FLD.

Fuldtidsbeskæftigede sygeplejersker på offentlige sygehuse, 2001-2010.



Kilde: Sundhedsstyrelsen og FLD.

Fuldtidsbeskæftigede andre sundhedsfaglige på offentlige sygehuse, 2001-2010.

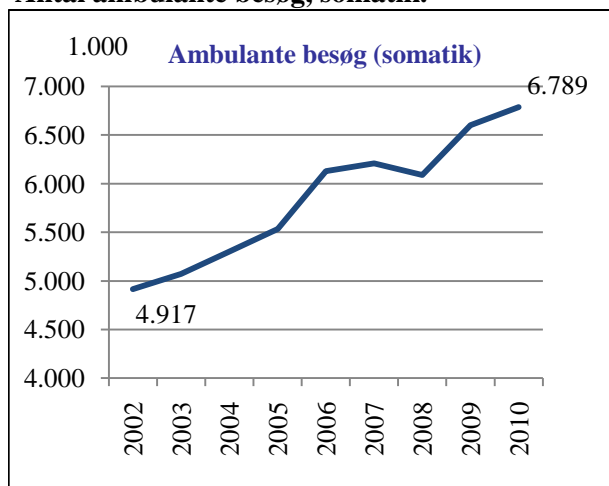


Kilde: Sundhedsstyrelsen og FLD.

Aktivitet i det somatiske sygehusvæsen

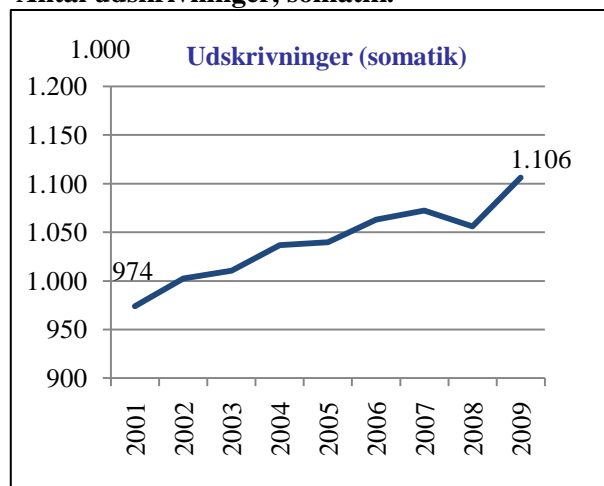
Behandlingen af en patient på sygehus vil altid involvere ambulante besøg og/eller udskrivelser efter

Antal ambulante besøg, somatik.



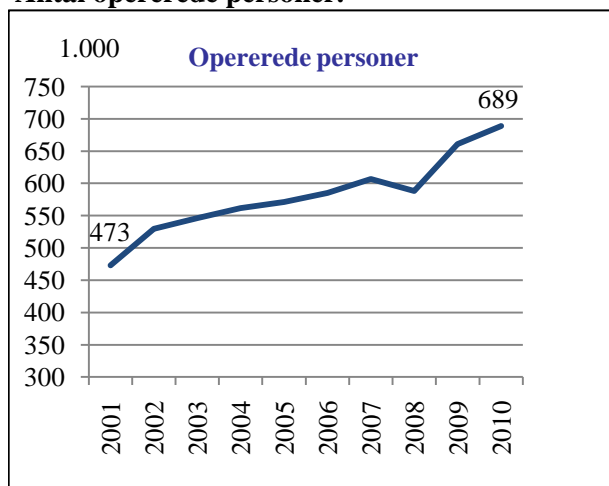
Kilde: Sundhedsstyrelsen.

Antal udskrivelser, somatik.



Kilde: Indenrigs- og Sundhedsministeriet.

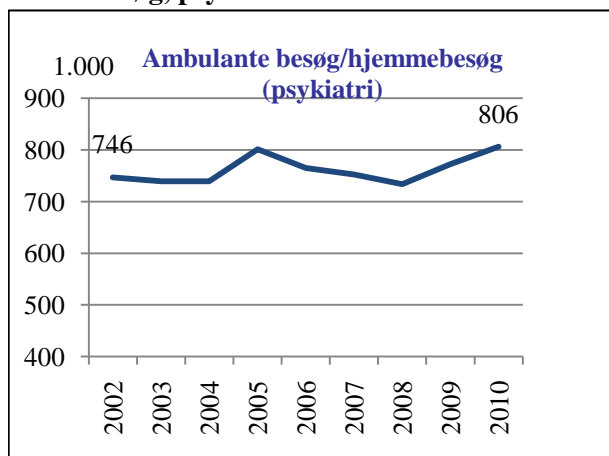
Antal opererede personer.



Kilde: Sundhedsstyrelsen.

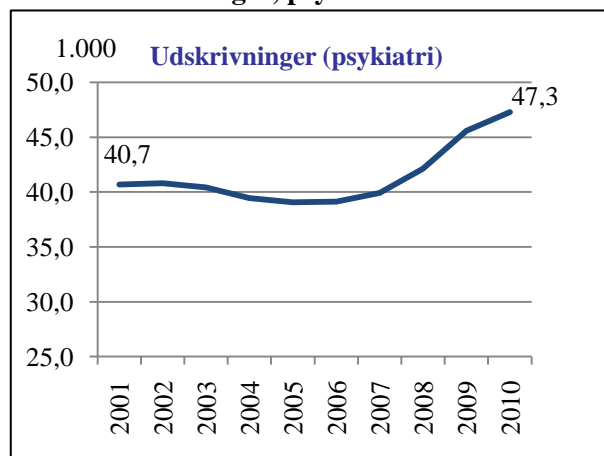
Aktivitet i det psykiatriske sygehusvæsen

Antal besøg, psykiatrien.



Kilde: Sundhedsstyrelsen.

Antal udskrivelser, psykiatrien.

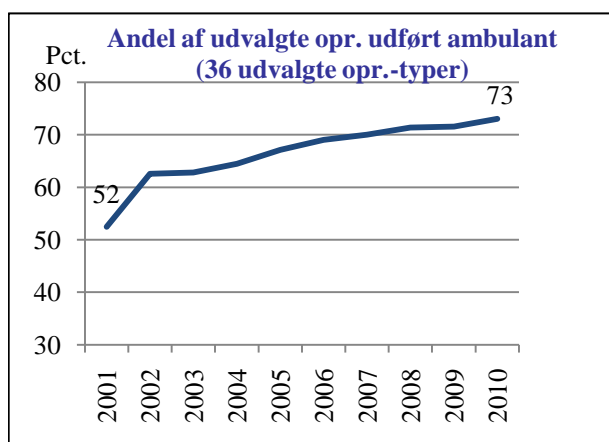


Kilde: Sundhedsstyrelsen.

Anvendelse af ambulante behandling og kortere liggetider - det somatiske sygehusevæsen

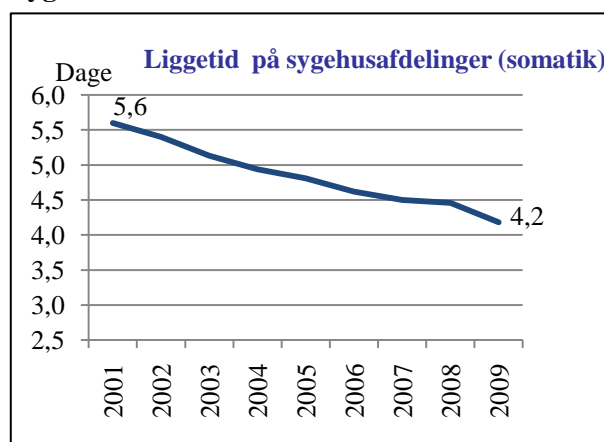
Behandling af patienter kan foregå enten ambulante eller ved indlæggelse. Nogle sygdomme egner sig bedre til ambulante behandling end andre, men ambulante behandling anvendes i stadig stigende grad. Liggetider er udtryk for, hvor lang tid indlagte patienter i gennemsnit er indlagt på sygehuse. Udviklingen i produktiviteten er et samlet udtryk for, hvor meget der fås ud af de anvendte ressourcer.

Andel operationer velegnet til ambulante regi, som udføres ambulante.



Kilde: Sundhedsstyrelsen.

Gennemsnitlig liggetid på offentlige somatiske sygehuse.



Kilde: Indenrigs- og Sundhedsministeriet.

Produktivitetsudvikling på sygehuse.

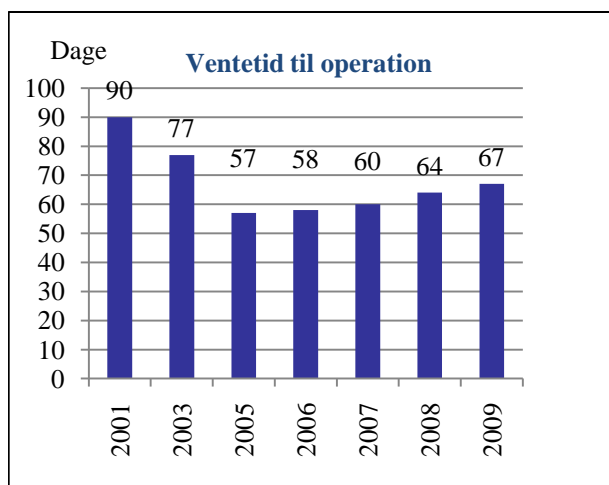


Kilde: Danske Regioner, Sundhedsstyrelsen m.fl.

Ventetid til operation på sygehusene

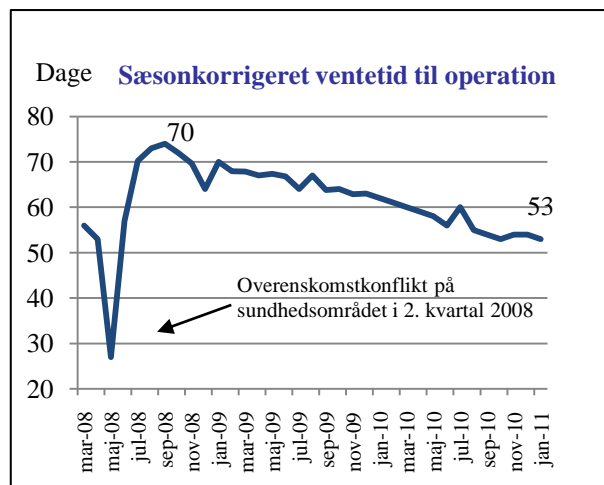
Erfaret ventetid er en opgørelse over den faktiske gennemsnitlige ventetid til undersøgelse eller behandling. Kun egentlig ventetid, dvs. ventetid, hvor patienten er aktivt ventende og står i ”kø”, indgår.

Erfaret ventetid til operation.



Kilde: Sundhedsstyrelsen og egne beregninger.

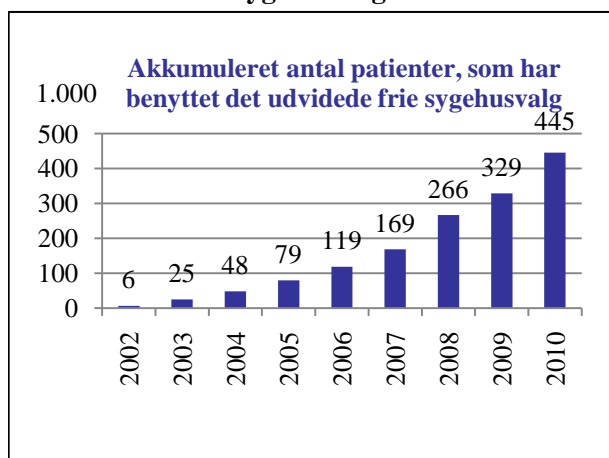
Erfaret ventetid til operation, sæsonkorrigeret.



Kilde: Sundhedsstyrelsen.

Benyttelse af udvidet frit sygehusvalg

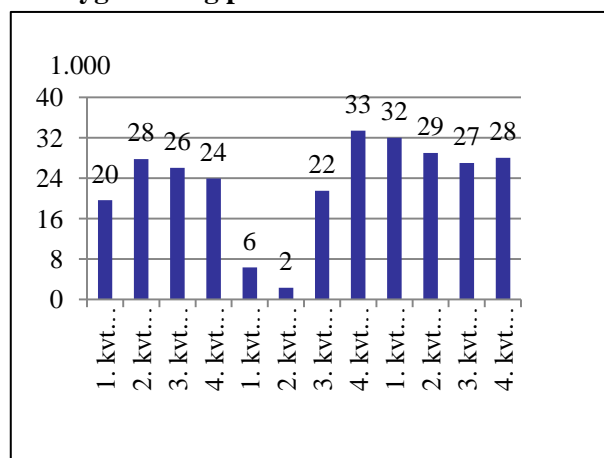
Patienterne har siden den 1. juli 2002 haft udvidet frit sygehusvalg. Det udvidede frie sygehusvalg giver patienter ret til at vælge behandling på et privat sygehus eller et sygehus i udlandet, hvis ventetiden på en **Akkumuleret antal patienter, som har benyttet det udvidede frie sygehusvalg.**



Kilde: Sundhedsstyrelsen og egne beregninger.

Anm.: Statistikken er korrigeret for suspensionen af det udvidede frie sygehusvalg i perioden 7. nov. 2008

Antal patienter, som har benyttet det udvidede frie sygehusvalg på kvartaler.



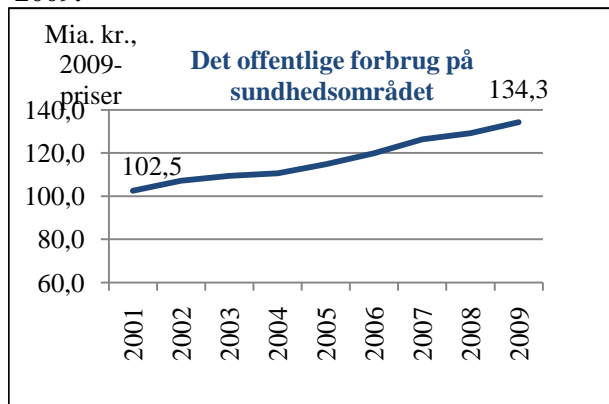
Kilde: Sundhedsstyrelsen.

Anm.: Statistikken er korrigeret for suspensionen af det udvidede frie sygehusvalg i perioden 7. nov. 2008

Udgifter

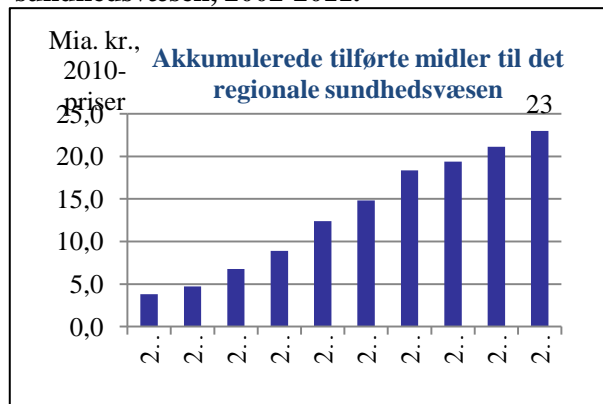
Der findes flere forskellige kilder til belysning af udviklingen i udgifterne til sundhedsområdet. Én opgørelsesmetode er det offentlige forbrug til sundhedsydelser i stat, regioner og kommuner. Denne

Offentligt forbrug på sundhedsområdet i 2001-2009.



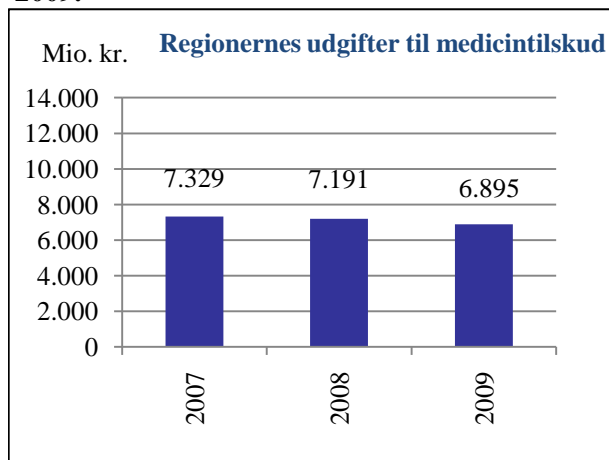
Kilde: Danmarks Statistik.

Akkumulerede tilførte midler til det regionale sundhedsvæsen, 2002-2011.



Kilde: Indenrigs- og Sundhedsministeriet.

Regionernes udgifter til medicintilskud, 2007-2009.



Kilde: Lægemiddelstyrelsen.